



*Better Mobility Solutions*



## ΟΔΗΓΟΣ ΧΡΗΣΗΣ

### Max Sport / Max Plus (Q5)

Max Sport/ Max Plus Οδηγός χρήσης  
Copyright © 2021  
P4020106/Rev A/May 2021



## Πώς να χρησιμοποιήσετε αυτό τον οδηγό



Το Scooter σας φτάσει σε εσάς σε άριστη κατάσταση, αφού ελεγχθεί προσωπικά πριν φύγει από το εργοστάσιο. Ακολουθώντας τις οδηγίες συντήρησης, το Scooter σας θα διατηρήσει την πρώτη τάξεως κατάσταση και θα σας προσφέρει χρόνια απόλυτης αξιοπιστίας και ικανοποίησης.

# ΠΕΡΙΕΧΟΜΕΝΑ

|  |    |
|--|----|
| 1. Εισαγωγή .....                                    | 3  |
| 2. Γενικές προειδοποιήσεις.....                      | 4  |
| 3. Οδηγός γρήγορης εκκίνησης.....                    | 5  |
| 4. Χαρακτηριστικά .....                              | 7  |
| 5. Ανέβασμα & Κατέβασμα από το Scooter .....         | 8  |
| 6. Πλαίσιο λειτουργίας.....                          | 9  |
| 7. Λειτουργία.....                                   | 11 |
| 8. Μηχανισμός ελεύθερου τροχού.....                  | 13 |
| 9. Αφαίρεση καθίσματος & Ρύθμιση .....               | 13 |
| 10. Τιμόνι & Μπαταρία & Φόρτιση .....                | 16 |
| 11. Συσκευασία & Μεταφορά.....                       | 19 |
| 12. Οδηγός για ασφαλή λειτουργία & χρήση .....       | 21 |
| 13. Πληροφορίες μπαταρίας & φόρτισης.....            | 25 |
| 14. Γενικές προειδοποιήσεις .....                    | 28 |
| 15. Ηλεκτρομαγνητικές προειδοποιήσεις EMC (EMI)..... | 32 |
| 16. Προδιαγραφές.....                                | 40 |
| 17. Συντήρηση ρουτίνας .....                         | 42 |
| 18. Ιστορικό επισκευών .....                         | 43 |
| 19. Οδηγός αντιμετώπισης προβλημάτων .....           | 45 |
| 20. Εγγύηση .....                                    | 48 |

## 1. Εισαγωγή

Με περισσότερα από 8 χρόνια εμπειρίας, είμαστε ένας από τους μακροβιότερους κατασκευαστές εξοπλισμού κινητικότητας στην Κίνα. Όλα τα Scooter, τα αναπηρικά αμαξίδια και οι ηλεκτρικές καρέκλες μας υποβάλλονται σε αυστηρούς ελέγχους για να διασφαλιστεί ότι πληρούν τις απαιτήσεις μας για άνεση, ασφάλεια και ανθεκτικότητα.

Η επιτυχία μας βασίζεται στις ισχυρές παραδόσεις της ποιότητας, της σχέσης ποιότητας/τιμής και της ειλικρινούς φροντίδας για τους πελάτες μας. Είμαστε υπερήφανοι όχι μόνο για το σχεδιασμό και την κατασκευή των πιο καινοτόμων προϊόντων, αλλά και για τη δέσμευσή μας να προσφέρουμε ένα εξαιρετικό επίπεδο εξυπηρέτησης πελατών τόσο κατά τη διάρκεια όσο και μετά την πώληση.

Πριν χρησιμοποιήσετε το Scooter σας, διαβάστε προσεκτικά αυτό το εγχειρίδιο. Θα σας παρέχει όλες τις πληροφορίες που χρειάζεστε. Ωστόσο, εάν έχετε οποιοσδήποτε απορίες σχετικά με την χρήση, την συντήρηση ή την ασφάλεια του Scooter σας, επικοινωνήστε με τον τοπικό αντιπρόσωπο.

Το Scooter ταξινομείται ως όχημα κατηγορίας C σύμφωνα με το ευρωπαϊκό πρότυπο EN 12184 για αναπηρικό αμαξίδιο.

Προορίζεται για χρήση από άτομα όλων των ηλικιών που μπορεί να έχουν δυσκολία να περπατήσουν για μεγάλες αποστάσεις ή χρονικές περιόδους. Είναι ιδανικό για χρήση σε εξωτερικούς χώρους και κατάλληλο για χρήστες βάρους έως 120 κιλά, 264 λίβρες. Τα διαφορετικά βάρη χρήστη μπορεί να προκαλέσουν διακύμανση απόδοσης. Το μέγιστο βάρος χρήστη ελέγχεται με την χρήση ανδρικού δοκιμών 120 κιλών.

Το Scooter έχει σχεδιαστεί για να κινείται σε μονοπάτια και να διασχίζει δρόμους. Έχει κατασκευαστεί για να συμμορφώνεται με τις απαιτήσεις του νέου Κανονισμού για τα Ιατροτεχνολογικά Προϊόντα MDR 745/2017. Τα ηλεκτρομαγνητικά πεδία, όπως αυτά που εκπέμπονται από τους συναγερμούς καταστημάτων, ενδέχεται να διαταραχθούν από τη χρήση του Scooter. Η λειτουργία του Scooter μπορεί επίσης να διαταραχθεί από ηλεκτρομαγνητικά πεδία που εκπέμπονται από συναγερμούς καταστημάτων.

Είμαστε αφοσιωμένοι στην παροχή προϊόντων απαιτητικής ποιότητας που συμμορφώνονται πλήρως και αξιόπιστα στις απαιτήσεις της χρήσης για την οποία προορίζονται. Είμαστε διαπιστευμένοι κατά BS/EN ISO 9001 που είναι το διεθνώς αναγνωρισμένο πρότυπο για συστήματα διαχείρισης ποιότητας. Αυτή η έγκριση διασφαλίζει ότι παρέχουμε ποιότητα σε όλους τους τομείς της επιχειρησής μας από την ανάπτυξη έως την τελική παράδοση. Εάν χρειάζεστε περαιτέρω βοήθεια, επικοινωνήστε με τον εξειδικευμένο αντιπρόσωπό μας.

## 2. ΓΕΝΙΚΕΣ ΠΡΟΕΙΔΟΠΟΙΗΣΕΙΣ

**ΜΗΝ ΧΕΙΡΙΣΤΕΙΤΕ ΤΟ SCOOTER ΠΡΙΝ ΔΙΑΒΑΣΕΤΕ ΚΑΙ ΚΑΤΑΝΟΗΣΕΤΕ ΑΥΤΟ ΤΟ ΕΓΧΕΙΡΙΔΙΟ ΟΔΗΓΙΩΝ.**

**ΕΑΝ ΕΧΕΤΕ ΑΜΦΙΒΟΛΙΕΣ ΓΙΑ ΤΟ ΝΟΗΜΑ ΑΥΤΩΝ ΤΩΝ ΟΔΗΓΙΩΝ Ή ΟΠΟΙΑΔΗΠΟΤΕ ΑΠΟ ΤΙΣ ΠΡΟΦΥΛΑΞΕΙΣ ΚΑΙ ΠΡΟΕΙΔΟΠΟΙΗΣΕΙΣ, ΠΑΡΑΚΑΛΟΥΜΕ, ΣΥΜΒΟΥΛΕΥΤΕΙΤΕ ΤΟΝ ΕΞΕΙΔΙΚΕΥΜΕΝΟ ΑΝΤΙΠΡΟΣΩΠΟ ΜΑΣ.**

**Η ΜΗ ΠΛΗΡΗΣ ΚΑΤΑΝΟΗΣΗ ΤΗΣ ΛΕΙΤΟΥΡΓΙΑΣ ΤΟΥ SCOOTER ΕΝΔΕΧΕΤΑΙ ΝΑ ΟΔΗΓΗΣΕΙ ΣΕ ΠΙΘΑΝΟ ΤΡΑΥΜΑΤΙΣΜΟ Ή ΖΗΜΙΑ.**

### **ΣΗΜΕΙΩΣΕΙΣ**

Οι σημειώσεις προειδοποίησης και προσοχής που χρησιμοποιούνται σε αυτό το εγχειρίδιο ισχύουν για κινδύνους και μη ασφαλείς πρακτικές που θα μπορούσαν να προκαλέσουν τραυματισμό ή ζημιά σε περιουσία.

### **ΠΡΟΕΙΔΟΠΟΙΗΣΗ**

Παρέχουμε μια εκτεταμένη γκάμα Scooter κινητικότητας για να καλύψουμε τις ποικίλες ανάγκες των μεμονωμένων χρηστών. Είναι ευθύνη του μεμονωμένου χρήστη και του συμβούλου υγειονομικής περίθαλψής του που είναι εξουσιοδοτημένος να κάνει τέτοιες επιλογές, να αποφασίσει ποιο Scooter είναι κατάλληλο για τον χρήστη.

Όσον αφορά τα συστήματα συγκράτησης, τους μάντες τοποθέτησης καθισμάτων, τη διόρθωση στάσης ή άλλα βοηθήματα θέσης και εξαρτήματα, είναι υποχρέωση του ειδικευμένου επαγγελματία υγείας σε συνεργασία με τον αντιπρόσωπο να διασφαλίσει την καταλληλότητα αυτού του εξοπλισμού για την ασφαλή λειτουργία του Scooter.

Μπορεί να προκληθεί σοβαρός τραυματισμός σε περίπτωση πτώσης από Scooter κινητικότητας. ΔΕΝ ΣΥΝΙΣΤΟΥΜΕ τη μεταφορά ενός χρήστη Scooter σε οποιοδήποτε τύπο οχήματος όταν κάθεται στο Scooter.

Προς το παρόν, δεν υπάρχουν εγκεκριμένα συστήματα Tie-down για την μεταφορά ενός χρήστη σε ΟΠΟΙΟΔΗΠΟΤΕ κινούμενο όχημα, ενώ κάθεται σε Scooter. Πιστεύουμε ότι οι χρήστες των Scooter κινητικότητας θα πρέπει να μεταφερθούν στο κατάλληλο σύστημα καθισμάτων οχήματος και η χρήση τους πρέπει να γίνεται σύμφωνα με τους περιορισμούς που ορίζει η αυτοκινητοβιομηχανία.

### **ΠΡΟΒΛΕΠΟΜΕΝΗ ΧΡΗΣΗ**

Αυτό το Scooter χρησιμοποιείται από άτομα με ειδικές ανάγκες, άρρωστα ή ηλικιωμένα άτομα.

## 3.Οδηγός γρήγορης εκκίνησης

### Γενικές οδηγίες

Όταν σηκώνεστε, κρατάτε πάντα την πλάτη ίσια, λυγίζετε τα γόνατα και χρησιμοποιείτε τις λαβές που παρέχονται.

Βεβαιωθείτε ότι ο μηχανισμός του ελεύθερου τροχού σας είναι πλήρως εμπλεκόμενος, ώστε το σκούτερ σας να μην μπορεί να κινηθεί κατά τη συναρμολόγηση.

Ρυθμίστε το χειριστήριο περιστρέφοντας το αναδιπλούμενο κουμπί του χειριστή ενώ μετακινείτε το χειριστήριο προς τα πάνω. Αφαιρέστε το καλάθι από το πόδι και τοποθετήστε το στο στήριγμα που βρίσκεται στο μπροστινό μέρος του χειριστή.

Σηκώστε το κάθισμα πάνω στον στύλο του καθίσματος και πιέστε προς τα κάτω για να βεβαιωθείτε ότι έχει ασφαλίσει πλήρως.

### Φόρτιση μπαταρίας

Η μπαταρία ΠΡΕΠΕΙ να φορτιστεί για 12 ώρες πριν από την πρώτη χρήση. Μην μπειτε στον πειρασμό να χρησιμοποιήσετε το Scooter, εκτός εάν η μπαταρία έχει φορτιστεί πλήρως. Η μη ολοκλήρωση της φόρτισης, θα έχει ως αποτέλεσμα την καταστροφή της μπαταρίας. Συνδέστε τον φορτιστή μπαταρίας στην παροχή ρεύματος και στην υποδοχή φόρτισης που βρίσκεται στην μπαταρία. Ανοίξτε την παροχή ρεύματος και μετά, ενεργοποιήστε τον φορτιστή μπαταρίας.

ΚΟΚΚΙΝΟ φως = Ενεργοποίηση, ΚΙΤΡΙΝΟ φως = Φόρτιση,

ΠΡΑΣΙΝΟ Φως = Ολοκλήρωση φόρτισης

Φορτίστε το Scooter όλη τη νύχτα, μετά από κάθε χρήση, για να διατηρήσετε την μέγιστη χωρητικότητα της μπαταρίας.

Εάν έχετε οποιαδήποτε αμφιβολία, ανατρέξτε στις σελίδες 21 και 22 αυτού του εγχειριδίου.

### Τυπική χρήση

Σχεδιασμένο για χρήση σε μονοπάτια, για διέλευση δρόμων και αγορές. Δεν πρέπει να οδηγείται μέσα από λάσπη, νερό, χιόνι, άμμο, χαλαρό χαλίκι, μακρύ γρασίδι ή άλλες επισφαλείς επιφάνειες.

## Λειτουργίες ελέγχου

Το Scooter σας είναι εξοπλισμένο με τα ακόλουθα χαρακτηριστικά που μπορείτε να βρείτε στην πρόσοψη του βραχίονα οδήγησης:

Διακόπτης ενεργοποίησης/απενεργοποίησης, μετρητής μπαταρίας, έλεγχος ταχύτητας, φώτα, κόρνα και μοχλοί ελέγχου κατεύθυνσης.

Εάν είχατε χρησιμοποιήσει ή κατείχατε προηγουμένως ένα Scooter, ΠΡΕΠΕΙ να διαβάσετε προσεκτικά το Εγχειρίδιο κατόχου για να κατανοήσετε πλήρως τα χειριστήρια και τις προειδοποιήσεις ασφαλείας.

Εάν έχετε οποιαδήποτε αμφιβολία για τις λειτουργίες τους, παρακαλούμε, ανατρέξτε στις σελίδες 13 και 16 αυτού του εγχειριδίου.

## Μεταφορά

Το Scooter σας μπορεί να αποσυναρμολογηθεί γρήγορα και απλά για μεταφορά:

1. Σηκώστε το μπροστινό καλάθι.
2. Αφαιρέστε το κάθισμα, αφήνοντας το στέλεχος του καθίσματος στη θέση του.
3. Τοποθετήστε κατάλληλα το καλάθι στο πατάκι του δαπέδου.
4. Χαμηλώστε το βραχίονα χειρισμού, χρησιμοποιώντας τον αναδιπλούμενο μοχλό, στη χαμηλότερη ρύθμιση που κλειδώνει στο καλάθι. Βεβαιωθείτε ότι υπάρχει απόσταση τουλάχιστον 30 mm μεταξύ του βραχίονα χειρισμού και της μπαταρίας.
5. χρησιμοποιώντας τις λαβές ανύψωσης που παρέχονται, σηκώστε προσεκτικά το Scooter με ασφάλεια στο χώρο αποσκευών του οχήματος.

## Συμβουλή:

Χρησιμοποιώντας τον μπροστινό προφυλακτήρα και την πίσω λαβή ανύψωσης που παρέχεται, ανασηκώστε προσεκτικά το Scooter.

Για να συναρμολογήσετε ξανά το Scooter, αντιστρέψετε την παραπάνω σειρά.

## Σημαντικό:

Κατά την συναρμολόγηση του Scooter, θυμηθείτε να τοποθετήσετε τον πείρο ασφάλισης της μπαταρίας, γιατί η αποτυχία να το κάνετε μπορεί να έχει ως αποτέλεσμα την απεμπλοκή των μπαταριών κατά την χρήση. Να ασφαλίσετε **πάντα** τα εξαρτήματα του Scooter σας, πριν τη μεταφορά. Θυμηθείτε να δεσμεύσετε τη μονάδα μετάδοσης κίνησης πιέζοντας τον μοχλό του ελεύθερου τροχού προς τα εμπρός για να σταματήσετε την κίνηση του Scooter.

## 4. ΧΑΡΑΚΤΗΡΙΣΤΙΚΑ

### Max Sport



|                             |
|-----------------------------|
| 1 Πλαίσιο ελέγχου           |
| 2. Καλάθι                   |
| 3. Σύνδεσμος αναδίπλωσης    |
| 4. Φώτα                     |
| 5. Ελαστικά                 |
| 6. Μπαταρίες                |
| 7. Μοχλός ελεύθερου τροχού  |
| 8. Κάθισμα                  |
| 9. Μπράτσο ρυθμικού φάρδους |
| 10. Φως όπισθεν             |

### Max Plus



|                             |
|-----------------------------|
| 1 Πλαίσιο ελέγχου           |
| 2. Καλάθι                   |
| 3. Φώτα                     |
| 4. Τροχοί                   |
| 5. Θήκη ροφήματος           |
| 6. Μπαταρία                 |
| 7. Κάθισμα                  |
| 8. Ρυθμιζόμενο υποβραχιόνιο |
| 9. Ανεπαναρτητικά           |





## 5.Ανέβασμα & Κατέβασμα από το Scooter

### Ανέβασμα στο Scooter

1. Βεβαιωθείτε ότι ο διακόπτης με κλειδί είναι γυρισμένος στη θέση απενεργοποίησης (Φωτογραφία 5.1).
2. Σπρώξτε τον μοχλό περιστροφής του καθίσματος που βρίσκεται κάτω από το κάθισμα στη δεξιά πλευρά και περιστρέψτε το κάθισμα προς το μέρος σας (Φωτογραφία 5.2).
3. Βάλτε τα υποβραχιόνια στην τελείως κάτω θέση και χρησιμοποιήστε τα για να σταθεροποιηθείτε, καθώς χαμηλώνετε απαλά στο κάθισμα (Φωτογραφία 5.3).
4. Σπρώξτε τον μοχλό περιστροφής του καθίσματος προς τα εμπρός και περιστρέψτε απαλά το κάθισμα προς τα εμπρός (Φωτογραφία 5.4).
5. Βεβαιωθείτε ότι και τα δύο πόδια είναι τοποθετημένα σταθερά στο πάτωμα του Scooter και ότι το κάθισμα είναι ασφαλισμένο (Φωτογραφία 5.5).



5.1



5.2



5.3

### Κατέβασμα από το Scooter

1. Ακινητοποιήστε το Scooter σας και κλείστε τον διακόπτη με κλειδί.
2. Σπρώξτε προς τα εμπρός τον περιστρεφόμενο μοχλό του καθίσματος που βρίσκεται κάτω από το κάθισμα στη δεξιά πλευρά και περιστρέψτε το κάθισμα κατά 90 μοίρες για να κατεβείτε (Φωτογραφία 5.2).
3. Βάλτε και τα δύο πόδια στο έδαφος και αφήστε απαλά το κάθισμα χρησιμοποιώντας τα στηρίγματα για τα χέρια, για να σας βοηθήσουν να σηκωθείτε από το κάθισμα (Φωτογραφία 5.3).

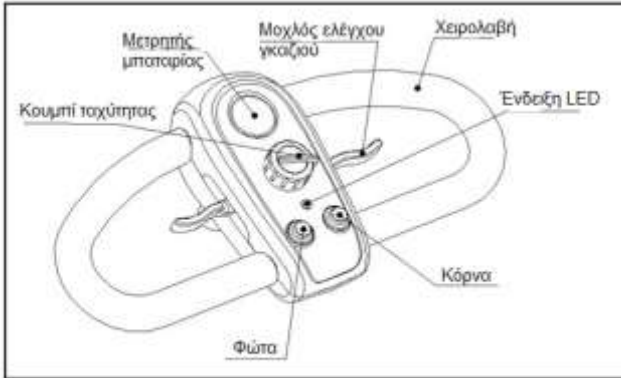


5.4



5.5

## 6. Πλαίσιο λειτουργίας



6.1

### Χειρισμοί

Όλοι οι χειρισμοί κίνησης για το Scooter βρίσκονται στο πλαίσιο ελέγχου (Φωτογραφία 6.1).

### Κουμπί ταχύτητας

Περιστρέφοντας αυτό το κουμπί προς τα αριστερά, μειώνεται η διαθέσιμη μέγιστη ταχύτητά σας.

Γυρνώντας το προς τα

δεξιά, αυξάνεται η διαθέσιμη μέγιστη ταχύτητα.

### Μετρητής μπαταρίας

Δίνει μια κατά προσέγγιση φόρτιση της μπαταρίας και φωτίζεται για ευκρίνεια.

Ο μετρητής είναι "ΚΟΚΚΙΝΟΣ", όταν η μπαταρία είναι άδεια, "ΚΙΤΡΙΝΟΣ", όταν απαιτείται φόρτιση και "ΠΡΑΣΙΝΟΣ", όταν είναι φορτισμένη.

Καθώς το Scooter κινείται σε διαφορετικά εδάφη, ο μετρητής μπαταρίας θα πέσει πάνω-κάτω κι αυτό είναι φυσιολογικό. Για πιο ακριβή ένδειξη, σταματήστε το Scooter και σημειώστε την ένδειξη. Σε κρύο, υγρό καιρό, ο μετρητής θα πέφτει πιο συχνά, καθώς η χωρητικότητα και η απόδοση όλων των μπαταριών πέφτουν σε τέτοιες συνθήκες.

### Συμβουλή:

Εάν ο μετρητής μπαταρίας έχει γίνει «ΚΟΚΚΙΝΟΣ», μπορείτε να αυξήσετε το εύρος που απομένει μειώνοντας τη μέγιστη ταχύτητά σας. Θυμηθείτε ότι ΠΡΕΠΕΙ να φορτίσετε την μπαταρία σας κατά τη διάρκεια της νύχτας το συντομότερο δυνατό, για να αποφύγετε τη ζημιά της μπαταρίας.

### Λειτουργία των Φώτων

Τα φώτα λειτουργούν πατώντας το μπλε κουμπί στο μπροστινό πάνελ της πρόσωσης. Πατήστε το κουμπί μία φορά για να ανάψουν τα φώτα, πατήστε ξανά το κουμπί για να σβήσετε τα φώτα. Ανάψτε τα φώτα για να κάνετε τον εαυτό σας πιο ορατό σε χαμηλά επίπεδα φωτός, μέρα ή νύχτα.

## 7. Λειτουργία

### Μοχλός γκαζιού

Ο μοχλός γκαζιού προσφέρει έλεγχο του Scooter σας με το δάχτυλο. Ελέγχει την ταχύτητα, καθώς και την κίνηση προς τα εμπρός και προς τα πίσω. Για να μετακινήσετε το Scooter με μια κίνηση ΜΠΡΟΣΤΑ, ΤΡΑΒΗΞΤΕ τον μοχλό με το ΔΕΞΙ ΧΕΡΙ ή ΠΙΕΣΤΕ τον μοχλό με τον ΑΡΙΣΤΕΡΟ ΑΝΤΙΧΕΙΡΑ (Φωτογραφία 7.1). Για να μετακινήσετε το Scooter με ΑΝΤΙΣΤΡΟΦΗ κίνηση ΤΡΑΒΗΞΤΕ τον μοχλό με το ΑΡΙΣΤΕΡΟ ΧΕΡΙ ή ΠΙΕΣΤΕ το μοχλό με τον ΔΕΞΙ ΑΝΤΙΧΕΙΡΑ. Ο μοχλός θα επιστρέψει μόνος του, όταν απελευθερωθεί και το Scooter θα αργήσει να σταματήσει (Φωτογραφία 7.2).

Όσο περισσότερο μετακινείτε τον μοχλό, τόσο περισσότερο αυξάνεται η ταχύτητά σας μέχρι το προκαθορισμένο μέγιστο. Είναι δυνατό να χειριστείτε το Scooter σας χρησιμοποιώντας τη μία πλευρά του μοχλού γκαζιού. Για να το κάνετε αυτό, πρέπει να σπρώξετε και να τραβήξετε την επιλεγμένη πλευρά του μοχλού γκαζιού.

### Κόρνα

Πατώντας το κουμπί της κόρνας εκπέμπεται ένας ηχητικός προειδοποιητικός ήχος. Χρησιμοποιήστε αυτή τη λειτουργία, για να προειδοποιήσετε τους πεζούς για την παρουσία σας όταν είναι απαραίτητο (Φωτογραφία 7.3).



7.1



7.2



7.3

### Διακόπτης κλειδιού



7.4



7.5



7.6

Ο διακόπτης με κλειδί ενεργοποιεί και απενεργοποιεί το Scooter. Λάβετε υπόψη ότι το κλειδί δεν μπορεί να αφαιρεθεί όταν είναι στη θέση ON (Φωτογραφία 7.4.).

Βεβαιωθείτε ότι αυτός ο διακόπτης βρίσκεται στη θέση OFF, **ΠΡΙΝ** ανεβείτε ή κατεβείτε από το Scooter. Αφαιρέστε το κλειδί, για να βεβαιωθείτε ότι το Scooter είναι OFF (Φωτογραφία 7.5). Αν γυρίσετε το κλειδί στη θέση OFF ενώ οδηγείτε, το Scooter θα σταματήσει πολύ απότομα. Αυτό δεν συνιστάται, εκτός από τη διακοπή έκτακτης ανάγκης, καθώς η συνεχής χρήση αυτής της λειτουργίας μπορεί να προκαλέσει ζημιά στο Scooter.

### **Υποδοχή φόρτισης εκτός επιβίβασης**

Η υποδοχή για τη σύνδεση του φορτιστή εκτός επιβίβασης βρίσκεται στην μπαταρία (Φωτογραφία 7.6).

Για να χρησιμοποιήσετε την υποδοχή, περιστρέψτε το πλαστικό κάλυμμα προς τα αριστερά ή προς τα δεξιά, για να αποκαλύψετε τις συνδέσεις της υποδοχής. Το βύσμα εξόδου του φορτιστή μπορεί τώρα να συνδεθεί και είναι έτοιμο να δεχθεί ρεύμα φόρτισης από τον φορτιστή της μπαταρίας.

Μετά την χρήση, βεβαιωθείτε ότι το πλαστικό περιστρεφόμενο κάλυμμα έχει περιστραφεί στη θέση του. Αυτή η ενέργεια αποτρέπει την είσοδο νερού και υγρασίας στις συνδέσεις της πρίζας.

### **ΠΡΟΕΙΔΟΠΟΙΗΣΗ!**

**Μην επιχειρήσετε να φορτίσετε το Scooter σας σε εξωτερικούς χώρους ή σε συνθήκες υγρασίας. Η μη συμμόρφωση με αυτήν την οδηγία μπορεί να οδηγήσει σε ηλεκτροπληξία / κίνδυνο πυρκαγιάς.**

## 8. Μηχανισμός ελεύθερου τροχού

### Μηχανισμός ελεύθερου τροχού

Μια συσκευή ελεύθερου τροχού αποδεσμεύει την μετάδοση ισχύος, για να επιτρέψει την χειροκίνητη λειτουργία (δηλαδή, το Scooter μπορεί να σπρώχνεται με ρυθμό βαδίσματος). Αυτή η λειτουργία ασφαλείας μπορεί να αποτρέψει την οδήγηση του Scooter σας από κάποιον παράνομα, όταν παρκάρετε. Πιέζοντας προς τα ΠΙΣΩ, ο μοχλός που βρίσκεται στη δεξιά πλευρά του πίσω πλαισίου του Scooter μπορεί να δεσμεύσει τον κινητήρα, για να οδηγήσετε (Φωτογραφία 8).



8

### ΠΡΟΕΙΔΟΠΟΙΗΣΗ:

**Να είστε ιδιαίτερα προσεκτικοί στη λειτουργία ελεύθερου τροχού σε πλαγιές/κλίσεις. Αν αφήσετε το Scooter σας, ενώ είναι στη λειτουργία ελεύθερου τροχού, μπορεί να προκληθεί απροσδόκητη κύλιση του Scooter.**

ΠΑΝΤΑ να επανασυνδέετε την συσκευή ελεύθερου τροχού μετά την χρήση. Εάν δεν το κάνετε αυτό, μπορεί να οδηγήσει σε τραυματισμό.

## 9. Αφαίρεση καθίσματος & Ρύθμιση

### Αφαίρεση καθίσματος

Λάβετε υπόψη ότι αυτές οι οδηγίες πρέπει να χρησιμοποιηθούν μόνο ως οδηγός.

1. Σηκώστε τα υποβραχιόνια προς τα πάνω για εύκολη πρόσβαση (Φωτογραφία 9.1).
2. Σταθείτε πίσω από το κάθισμα και διπλώστε την πλάτη προς τα κάτω (Φωτογραφία 9.2).
3. Πιάστε τη βάση του καθίσματος και κρατώντας σταθερά, σηκώστε το κάθισμα κάθετα, κρατώντας την πλάτη σας ίσια. Λυγίστε τα γόνατα, εάν χρειάζεται (Φωτογραφία 9.3).
4. Τοποθετήστε το κάθισμα στην επιθυμητή θέση για αποθήκευση, κρατώντας την στάση της πλάτης ίσια ανά πάσα στιγμή. Λυγίστε τα γόνατα, όπου χρειάζεται (Φωτογραφία 9.4).

**Σημείωση: Να είστε προσεκτικοί όταν σηκώνετε το κάθισμα.**



9.1



9.2



9.3



9.4

### Ρύθμιση καθίσματος

1. Για να ρυθμίσετε το ύψος καθίσματος, αφαιρέστε το κάθισμα, όπως περιγράφεται (Φωτογραφία 9.5).
2. Μετακινήστε τη θέση καθίσματος στη νέα θέση και τοποθετήστε ξανά τον πίσω του καθίσματος (Φωτογραφία 9.6).
3. Τοποθετήστε ξανά το κάθισμα.



9.5



9.6

## Ρύθμιση υποβραχιόνιου

1. Χαλαρώστε τη βίδα ρύθμισης (Φωτογραφία 9.7).
2. Μετακινήστε τα υποβραχιόνια στην επιθυμητή θέση και σφίξτε ξανά τις βίδες ρύθμισης των υποβραχιόνιων, για να ρυθμίσετε το πλάτος τους (Φωτογραφία 9.8).



9.7



9.8

## 10. Τιμόνι & Μπαταρία & Φόρτιση

### Ρύθμιση τιμονιού

Το Scooter διαθέτει ένα ρυθμιζόμενο τιμόνι που σας επιτρέπει να το κλειδώνετε στην πιο άνετη θέση οδήγησης. Αυτή η λειτουργία σας επιτρέπει, επίσης, να διπλώνετε πλήρως το βραχίονα χειρισμού, για μεταφορά και αποθήκευση.

Ο σύνδεσμος ρύθμισης βρίσκεται στο κάτω μέρος του τιμονιού.

1. Στηρίξτε το τιμόνι με το αριστερό σας χέρι.
2. Περιστρέψτε το κουμπί αριστερόστροφα, για να απελευθερώσετε τον βραχίονα χειρισμού (Φωτογραφία 10.1-10.2).
3. Μετακινήστε τον βραχίονα χειρισμού στην επιθυμητή θέση.
4. Περιστρέψτε το πτυσσόμενο κουμπί δεξιόστροφα για να κλειδώσετε τον βραχίονα χειρισμού (Φωτογραφία 10.2).



10.1



10.2



10.3

## Αφαίρεση μπαταρίας

Είναι σημαντικό να αφαιρέσετε πρώτα το κάθισμα και τον στύλο του καθίσματος για καλύτερη πρόσβαση στις μπαταρίες.

Σηκώστε την μπαταρία κατακόρυφα από την θήκη της, χρησιμοποιώντας τη λαβή που παρέχεται (Φωτογραφία 10.4). Να θυμάστε να κρατάτε τα γόνατά σας λυγισμένα και την πλάτη ίσια.



10.4

## Αντικατάσταση μπαταρίας

Για να αντικαταστήσετε τις μπαταρίες αντιστρέψτε την παραπάνω σειρά. Σημαντικό: Θυμηθείτε να κρατάτε τα γόνατα λυγισμένα και την πλάτη ίσια.

Κατά την επανασυναρμολόγηση του Scooter, θυμηθείτε να τοποθετήσετε τον πείρο ασφάλισης. Εάν δεν το κάνετε, μπορεί να έχει ως αποτέλεσμα την απεμπλοκή των μπαταριών κατά την χρήση. Βεβαιωθείτε ότι ο χώρος της μπαταρίας είναι απαλλαγμένος από βρωμιές - αυτό θα επηρεάσει την απόδοση των επαφών της μπαταρίας.

## Φορτιστής μπαταρίας

Το Scooter σας παρέχεται με εγκατάσταση φόρτισης εκτός του Scooter (Φωτογραφία 10.5). Λάβετε υπόψη ότι θα πρέπει να χρησιμοποιούνται μόνο φορτιστές με χωρητικότητα τουλάχιστον 3,0 Amps και μέγιστη 6,0 Amps που παρέχονται από τον τοπικό εξουσιοδοτημένο αντιπρόσωπο.

1. Απενεργοποιήστε το Scooter σας από τον διακόπτη με κλειδί (Φωτογραφία 7.5).
2. Περιστρέψτε το κάλυμμα του βύσματος φόρτισης που βρίσκεται στην μπαταρία και συνδέστε τον φορτιστή (Φωτογραφία 10.6).
3. Βεβαιωθείτε ότι το βύσμα του φορτιστή είναι στεγνό και άθικτο, προτού το συνδέσετε στο ρεύμα και το θέσετε σε λειτουργία.
4. Ένα κουμπί επαναφοράς βρίσκεται στην μπαταρία. Ελέγξτε ότι το κουμπί είναι πατημένο μέσα (Φωτογραφία 10.7).



10.5



10.6



10.7



### **Σημείωση:**

Ο φορτιστής έχει δυνατότητα φόρτισης από 240V έως 100V και 2Amp κι έχει 3 πιθανές ενδείξεις:

1. ΚΟΚΚΙΝΟ = Η τροφοδοσία είναι ενεργοποιημένη.
2. ΚΙΤΡΙΝΟ = Φόρτιση.
3. ΠΡΑΣΙΝΟ = Πλήρως φορτισμένο.

Βεβαιωθείτε ότι το Scooter είναι απενεργοποιημένο πριν ξεκινήσετε τη διαδικασία φόρτισης. Μετά την φόρτιση, περιστρέψετε πάντα το κάλυμμα της υποδοχής φόρτισης στη θέση του. Αυτό βοηθά στην αποφυγή εισόδου νερού και υγρασίας στην πρίζα. (Φωτογραφία 10.6)

Λάβετε υπόψη ότι το Scooter διαθέτει ένα κύκλωμα ασφαλείας, για να μην είναι δυνατόν να ενεργοποιηθεί κατά την φόρτιση. Εάν το Scooter σας δεν ανταποκριθεί στον κανονικό έλεγχο μετά από μια περίοδο φόρτισης, ελέγξτε ότι ο φορτιστής μπαταρίας έχει αποσυνδεθεί εντελώς από το Scooter.

**Ο φορτιστής πρέπει να διατηρείται στεγνός σε θερμοκρασίες μεταξύ -25°C και 40°C και να μην υποστεί μηχανική βλάβη.**

**Σε όλες τις περιπτώσεις, ο φορτιστής πρέπει να επισκευάζεται μόνο από τον εξουσιοδοτημένο αντιπρόσωπο.**

### **ΠΡΟΕΙΔΟΠΟΙΗΣΗ!**

Μπορείτε να χρησιμοποιήσετε μόνο τον γνήσιο φορτιστή της εταιρείας μας. Η χρήση φορτιστή άλλης επωνυμίας μπορεί να μειώσει την περίοδο εγγύησης και η χρήση άγνωστου φορτιστή μπορεί να προκαλέσει ζημιά στο Scooter σας και η χρήση λάθος φορτιστή μπορεί να προκαλέσει πυρκαγιά.

Να είστε ιδιαίτερα προσεκτικοί με τη διαχείριση της μπαταρίας και του φορτιστή.

Μην πετάτε την μπαταρία στη φωτιά. Θα πρέπει να διαχειριστείτε την εξαντλημένη μπαταρία σύμφωνα με την τοπική νομοθεσία.

Μην τοποθετείτε την μπαταρία κοντά σε καμία συσκευή θέρμανσης, η οποία μπορεί να προκαλέσει έκρηξη της μπαταρίας.

Μην πιέζετε την μπαταρία ή την αφήνετε να αντέξει υψηλή πίεση, η οποία μπορεί να προκαλέσει βραχυκύκλωμα ή υπερθέρμανση.

### **ΠΡΟΕΙΔΟΠΟΙΗΣΗ!**

**ΑΠΑΓΟΡΕΥΕΤΑΙ ΤΟ ΚΑΠΝΙΣΜΑ Ή ΦΩΤΙΑ, ΟΤΑΝ ΦΟΡΤΙΖΕΤΕ ΤΙΣ ΜΠΑΤΑΡΙΕΣ.**

**ΜΗΝ ΑΓΓΙΖΕΤΕ ΤΟΥΣ ΑΚΡΟΔΕΚΤΕΣ ΤΩΝ ΜΠΑΤΑΡΙΩΝ ΜΕ ΜΕΤΑΛΛΙΚΑ ΑΝΤΙΚΕΙΜΕΝΑ.**

**ΧΡΗΣΙΜΟΠΟΙΕΙΤΕ ΜΟΝΟ ΕΓΚΕΚΡΙΜΕΝΕΣ ΑΝΤΑΛΛΑΚΤΙΚΕΣ ΜΠΑΤΑΡΙΕΣ.**

**ΕΑΝ ΕΙΝΑΙ ΕΜΦΑΝΗΣ Η ΒΛΑΒΗ ΣΤΙΣ ΜΠΑΤΑΡΙΕΣ Ή ΣΤΙΣ ΜΠΑΤΑΡΙΕΣ,**

**ΕΠΙΚΟΙΝΩΝΗΣΤΕ ΑΜΕΣΑ ΜΕ ΤΟΝ ΤΟΠΙΚΟ ΣΑΣ ΑΝΤΙΠΡΟΣΩΠΟ - ΜΗΝ**

**ΠΡΟΣΠΑΘΗΣΤΕ ΝΑ ΕΠΙΣΚΕΥΑΣΤΕ ΤΙΣ ΜΠΑΤΑΡΙΕΣ.**

## **ΠΡΟΕΙΔΟΠΟΙΗΣΗ ΓΙΑ ΤΟΝ ΑΝΤΙΠΡΟΣΩΠΟ!**

**ΑΦΑΙΡΕΣΤΕ ΜΕΤΑΛΛΙΚΑ ΚΟΣΜΗΜΑΤΑ, ΟΤΑΝ ΕΡΓΑΖΕΣΤΕ ΜΕ ΤΙΣ ΜΠΑΤΑΡΙΕΣ. ΦΟΡΑΤΕ ΓΑΝΤΙΑ ΚΑΙ ΓΥΑΛΙΑ ΣΕ ΠΕΡΙΠΤΩΣΗ ΜΕΤΑΚΙΝΗΣΗΣ ΜΠΑΤΑΡΙΩΝ ΜΕ ΔΙΑΡΡΟΗ. ΑΝΤΙΚΑΤΑΣΤΗΣΤΕ ΑΜΕΣΑ ΤΙΣ ΜΠΑΤΑΡΙΕΣ ΠΟΥ ΕΧΟΥΝ ΒΛΑΒΗ Ή ΔΙΑΡΡΟΗ.**

### **Ασφάλειες**

Υπάρχει ένα κουμπί επαναφοράς, όπως περιγράφηκε προηγουμένως. Εάν παρουσιαστεί σφάλμα, το κουμπί θα εμφανιστεί. Απενεργοποιήστε το Scooter, πατήστε το κουμπί μέσα και ενεργοποιήστε ξανά το Scooter.

Υπάρχει μια ασφάλεια 30Α τοποθετημένη στον θετικό πόλο της μπαταρίας. Αυτές οι ασφάλειες πρέπει να αντικατασταθούν από τον εξουσιοδοτημένο αντιπρόσωπο.

Υπάρχει επίσης μια ασφάλεια 2,5Α τοποθετημένη στον φορτιστή και μια ασφάλεια στο βύσμα τροφοδοσίας του φορτιστή μπαταρίας. Αυτές οι ασφάλειες πρέπει να αντικατασταθούν από τον εξουσιοδοτημένο αντιπρόσωπο.

## **11. Συσκευασία & Μεταφορά**

### **Συσκευασία**

Κατά τη συσκευασία του Scooter μπορούμε να αποτρέψουμε την αφαίρεσή του από την συσκευασία, το κούνημά του ή οποιαδήποτε γρατσουνιά, ακολουθώντας τα παρακάτω βήματα:

1. Βάλτε το Scooter στο έτοιμο χαρτοκιβώτιο (Φωτογραφία 11.1, Φωτογραφία 11.2), όπως στη θέση στη φωτογραφία 11.3.
2. Καλύψτε το χαρτοκιβώτιο και στερεώστε ολόκληρο το χαρτοκιβώτιο με επαγγελματικά σχοινιά για συσκευασία. (Φωτογραφία 11.4).



11.1



11.2



11.3



11.4

### Σημαντικό

Τα χαρτοκιβώτιά μας συμμορφώνονται με το GB/T4857.18 (ισοδυναμεί με το ISO4180/2):

1. Συμμορφώνεται με τη δοκιμαστική πτώση από ύψος 500 mm
2. Συμμορφώνεται με τις απαιτήσεις δοκιμής μεταφοράς στοίβαξης 2,5 μέτρων.

### Σημειώσεις

1. Βεβαιωθείτε ότι δεν υπάρχει εμφανής ζημιά στο εξωτερικό του χαρτοκιβωτίου ή έντονο χτύπημα, πριν το ανοίξετε.
2. Αντιστρέψτε τα βήματα συσκευασίας για να βγάλετε το Scooter, το εγχειρίδιο χρήσης, την κάρτα εγγύησης, την έκθεση επιθεώρησης ή τα πιστοποιητικά ποιότητας και ούτω καθεξής.
3. Διαβάστε προσεκτικά το εγχειρίδιο χρήσης, για να εξοικειωθείτε με την συναρμολόγηση και τη λειτουργία του Scooter σας.
4. Ενεργοποιήστε το Scooter και ελέγξτε, αν λειτουργεί κανονικά.

### Μεταφορά

Το Scooter σας μπορεί να αποσυναρμολογηθεί γρήγορα και απλά για μεταφορά.

1. Απενεργοποιήστε το Scooter και βεβαιωθείτε ότι ο κινητήρας είναι ενεργοποιημένος.
2. Αφαιρέστε το καλάθι.
3. Αφαιρέστε το κάθισμα, αφήνοντας το στέλεχος του καθίσματος στη θέση του.
4. Τοποθετήστε κατάλληλα το καλάθι στο πατάκι (φωτογραφία 11.5).
5. Χαμηλώστε το βραχίονα χειρισμού, χρησιμοποιώντας τον αναδιπλούμενο μοχλό στην χαμηλότερη ρύθμιση που κλειδώνει στο καλάθι. Βεβαιωθείτε ότι υπάρχει τουλάχιστον 30 mm μεταξύ του βραχίονα χειριστή και της μπαταρίας (φωτογραφία 11.5).
6. Χρησιμοποιώντας τις παρεχόμενες λαβές ανύψωσης, σηκώστε προσεκτικά το Scooter με ασφάλεια στο χώρο αποσκευών του οχήματος (φωτογραφία 11.6 & 11.7).



11.5



11.6



11.7

## **ΣΥΜΒΟΥΛΗ:**

- 1. Τοποθετήστε όλα τα εξαρτήματα μετά την αποσυναρμολόγηση στο αρχικό κουτί συσκευασίας, για να διασφαλίσετε την ασφαλή μεταφορά.**
- 2. Αντιστρέψετε τα παραπάνω βήματα, για να επανασυναρμολογήσετε το Scooter σας.**

## **Σημαντικό:**

Κατά την επανασυναρμολόγηση του Scooter, θυμηθείτε να τοποθετήσετε τον πείρο ασφάλισης της μπαταρίας, γιατί η αποτυχία να το κάνετε μπορεί να έχει ως αποτέλεσμα την απεμπλοκή των μπαταριών κατά την χρήση. Να ασφαλίσετε **πάντα** τα εξαρτήματα του Scooter σας πριν τη μεταφορά. Θυμηθείτε να δεσμεύσετε τη μονάδα μετάδοσης κίνησης, πιέζοντας τον μοχλό του ελεύθερου τροχού προς τα εμπρός, για να σταματήσετε την κίνηση του Scooter. Μην κάθεστε στο Scooter κατά τη μεταφορά.

## **Συνθήκες περιβάλλοντος συσκευασίας και μεταφοράς**

Τα Scooter μπορούν να μεταφερθούν με κοινά οχήματα μεταφοράς, αλλά πρέπει να τα αποτρέψετε από ισχυρές κρούσεις, δονήσεις ή χιόνι ή βροχή. Αυτό διευκρινίζεται στη σύμβαση παραγγελίας.

Τα συσκευασμένα Scooter πρέπει να τοποθετούνται σε ένα περιβάλλον μεταξύ  $-20^{\circ}\text{C}\sim 45^{\circ}\text{C}$  θερμοκρασία και υγρασία μικρότερη από 93%, χωρίς πύξη ή διαβρωτικό αέρα με καλό αερισμό.

## 12. Οδηγός για ασφαλή λειτουργία & χρήση

### Βασική οδήγηση

#### Προσοχή!

Συνίσταται κατά τις πρώτες φορές λειτουργίας του Scooter σας η περιοχή γύρω σας να είναι καθαρή από εμπόδια και πεζούς.

Πριν θέσετε σε λειτουργία το Scooter σας, βεβαιωθείτε ότι το ύψος και η θέση του καθίσματος έχουν προσαρμοστεί ανάλογα με τις ανάγκες σας και ότι η γωνία του τιμονιού έχει ρυθμιστεί για βέλτιστη ασφάλεια και άνεση.

Ανατρέξτε στις ενότητες «Γενικές προειδοποιήσεις», «Επιβίβαση στο Scooter σας» και «Ρύθμιση τιμονιού» σε αυτό το εγχειρίδιο.

1. Βεβαιωθείτε ότι έχετε καθίσει σωστά στο Scooter και ότι το κουμπί ελέγχου ταχύτητας είναι γυρισμένο πλήρως προς τα αριστερά.
2. Γυρίστε τον διακόπτη με κλειδί στη θέση «ON».
3. Στο βραχίονα χειρισμού, χρησιμοποιήστε το μοχλό γκαζιού, όπως περιγράφηκε προηγουμένως. Θα επιταχύνει απαλά. Αφήστε το και θα σταματήσει απαλά. Εξασκήστε αυτές τις δύο βασικές λειτουργίες, μέχρι να τις συνηθίσετε.
4. Το τιμόνι του Scooter είναι εύκολο στην χρήση. Φροντίστε να θυμάστε να αφήνεται αρκετό διάκενο, όταν στρίβετε στις στροφές, έτσι ώστε οι πίσω τροχοί να απομακρύνονται από οποιοδήποτε εμπόδιο.
5. Η σύντομη κοπή στροφή σε μια γωνία πεζοδρομίου μπορεί να προκαλέσει την έξοδο του πίσω τροχού από το πεζοδρόμιο, προκαλώντας προβλήματα, εάν η γωνία είναι πολύ τραχιά. Αποφύγετε αυτό ανά πάσα στιγμή εκτελώντας μια μεγάλη καμπύλη γύρω από το εμπόδιο.
6. Όταν οδηγείτε σε στενό σημείο, όπως όταν εισέρχεστε σε μια πόρτα ή όταν στρίβετε, σταματήστε το Scooter και, στη συνέχεια, γυρίστε το τιμόνι στο σημείο που θέλετε να πάτε και μετά εφαρμόστε απαλά την ισχύ. Αυτό θα κάνει το Scooter να στρίψει με ακρίβεια. Συνίσταται, επίσης, η προκαθορισμένη ταχύτητα να ρυθμίζεται σε πιο αργή ρύθμιση, για να διευκολύνεται ο έλεγχος σε στενά σημεία.
7. Η όπισθεν απαιτεί προσοχή - **να είστε προσεκτικοί, όταν κάνετε όπισθεν ειδικά σε κατηφόρες.**

Όταν κάνετε όπισθεν, γυρίζετε πάντα το τιμόνι προς την αντίθετη κατεύθυνση από το μέρος που θέλετε να πάτε.

Όσο περισσότερο πιέζετε τον μοχλό του γκαζιού, τόσο πιο γρήγορα θα πάτε. Η ταχύτητα όπισθεν είναι 50% πιο αργή από την ταχύτητα εμπρός. Εάν το Scooter δεν κινείται προς τα πίσω, γυρίστε προσεκτικά το κουμπί ελέγχου ταχύτητας δεξιόστροφα μέχρι το Scooter να κινηθεί απαλά προς τα πίσω.

### Σημαντικό:

Για να διατηρηθεί η ισχύς της μπαταρίας, υπάρχει ενσωματωμένη μια λειτουργία «χρονοδιακόπτη ύπνου» στον ελεγκτή. Εάν το Scooter παραμείνει ON, αλλά δεν λειτουργήσει για 15 λεπτά, το Scooter θα μεταβεί σε «λειτουργία ύπνου». Για να το επαναφέρετε, απενεργοποιήστε το Scooter και στη συνέχεια, ενεργοποιήστε ξανά.

**Σημείωση: Τα οπτικά πρότυπα του χρήστη πρέπει να είναι υψηλότερα από 0,5.**

### Ανάβαση & Κατάβαση κλίσης

Αυτό το Scooter έχει δοκιμαστεί για αναρρίχηση σε κλίση όχι μεγαλύτερη από 10° με μέγιστο βάρος χρήστη έως και 120 κιλά (264 λίβρες) (Φωτογραφία 12.1). Μην επιχειρήσετε να ανεβείτε σε ανηφόρες μεγαλύτερες από αυτήν.

Πάντα, να μειώνετε την ταχύτητά σας, όταν κάνετε όπισθεν σε πλαγιές. Μην κάνετε όπισθεν σε λόφους που υπερβαίνουν τις 8° και να είστε πάντα εξαιρετικά προσεκτικοί όταν κάνετε όπισθεν κάτω από λόφους.

Μην επιχειρήσετε να οδηγήσετε, όταν οι τροχοί είναι σε διαφορετικά επίπεδα, π.χ. κατά μήκος του μονοπατιού και του δρόμου ταυτόχρονα.

Η ικανότητα αναρρίχησης σε λόφο και η απόσταση που διανύεται μεταξύ των φορτίσεων της μπαταρίας θα επηρεαστούν αρνητικά από πράγματα όπως:

1. Το βάρος του χρήστη.
2. Έδαφος (π.χ. γρασίδι ή χαλίκι).
3. Κλίση λόφων.
4. Επίπεδο φόρτισης και ηλικία των μπαταριών.
5. Ακραίες θερμοκρασίες.
6. Χρήση και βάρος εξαρτημάτων.



12.1



12.2



12.3

## **Οδηγώντας σε πλαγιές**

Πρέπει να δίνετε προσοχή, όταν διασχίζετε μια πλαγιά. Πάντα μειώνετε την ταχύτητά σας. Μην διασχίζετε κλίση μεγαλύτερη των 10° (Φωτογραφία 12.2) .  
Σημείωση: Όπου είναι δυνατόν, πηγαίνετε πάντα προς τα πάνω ή προς τα κάτω σε λόφους ή ράμπες που βλέπουν απευθείας στην πλαγιά του λόφου.  
Μην διασχίζετε την όψη μιας κλίσης μεγαλύτερης των 10°. Η παράβλεψη αυτής της συμβουλής μπορεί να οδηγήσει σε ανατροπή του Scooter σας.

## **Φρενάρισμα**

Για να ακινητοποιήσετε το Scooter απλά αφήστε το μοχλό του γκαζιού (Φωτογραφία 12.3).  
Θυμηθείτε να κρατάτε και τα δύο σας χέρια στο τιμόνι ενώ βρίσκεστε στο Scooter. Αφήστε το μοχλό ελέγχου και θα σταματήσει το Scooter σας σε δευτερόλεπτα.

Σημείωση: Το αυτόματο φρενάρισμα δεν είναι στιγμιαίο και θα εμπλακεί μέσα στο 1/2 της στροφής του τροχού μόλις σταματήσει το Scooter.

## **Σταμάτημα έκτακτης ανάγκης**

Στην περίπτωση μιας ανεπιθύμητης κίνησης του Scooter ή άλλης έκτακτης ανάγκης, η απενεργοποίηση του διακόπτη με κλειδί θα σταματήσει το Scooter.

Αν και πολύ αποτελεσματικό, το φρενάρισμα έκτακτης ανάγκης είναι εξαιρετικά απότομο και δεν πρέπει ποτέ να χρησιμοποιείται υπό κανονικές συνθήκες.

Αν αφήσετε τον μοχλό του γκαζιού θα επιβραδύνει το Scooter σε ελεγχόμενη στάση.

## **Απενεργοποίηση**

Το Scooter πρέπει να είναι πάντα κλειστό από τον διακόπτη με κλειδί. Όταν το Scooter είναι αποθηκευμένο ή δεν χρησιμοποιείται για μεγάλο χρονικό διάστημα, φορτίζετε πάντα τις μπαταρίες για 12 ώρες και, στη συνέχεια, αποσυνδέετε την μπαταρία, πριν την αποθηκεύσετε. Εάν το Scooter πρόκειται να αποθηκευτεί για μεγάλο χρονικό διάστημα, αφαιρέστε τις πλήρως φορτισμένες μπαταρίες και αποθηκεύστε, σε ή κοντά σε θερμοκρασία δωματίου και όχι σε συνθήκες παγώματος, δηλαδή μεγαλύτερες από 0°C.



12.4

### **Χρήση στο μονοπάτι**

Όταν χρησιμοποιείτε το δικό σας Scooter στο μονοπάτι να προσέχετε πάντα τους πεζούς και τις καταστάσεις που μπορεί να απαιτούν πρόσθετη προσοχή. Για παράδειγμα, μικρά παιδιά και κατοικίδια. Να θυμάστε, ειδικά, όταν οδηγείτε σε δημόσιους χώρους, να οδηγείτε με προσοχή και σεβασμό για τους άλλους ανά πάσα στιγμή. Όταν κάνετε ελιγμούς σε περιορισμένους χώρους, συμπεριλαμβανομένων των καταστημάτων, βεβαιωθείτε ότι έχετε επιλέξει την ελάχιστη ταχύτητα (Φωτογραφία 12.4). Εάν αφήσετε το Scooter σας έξω από ένα κατάστημα, βεβαιωθείτε ότι δεν εμποδίζει το μονοπάτι ή την πρόσβαση του οχήματος. Να σβήνετε πάντα και να παίρνετε το κλειδί σας μαζί σας.

### **Διασχίζοντας δρόμους**

Το Scooter σας δεν μπορεί να ανέβει σε κράσπεδα και σε άλλα εμπόδια άνω των 45 mm.

Θυμηθείτε πριν διασχίσετε το δρόμο, οδηγήστε προς τα εμπρός και τοποθετήστε το Scooter στις 90° προς το δρόμο, σταματώντας περίπου 30 - 60 cm (1 - 2 πόδια) μακριά από την άκρη του μονοπατιού. Ελέγξτε ότι είναι ασφαλές να το διασχίσετε. Επιλέξτε μια ρύθμιση μεσαίας προς υψηλής ταχύτητας και, όταν είναι ασφαλές να το κάνετε, οδηγήστε απέναντι χωρίς να σταματήσετε.

**Σημείωση: Οι βαρύτεροι χρήστες θα απαιτήσουν υψηλότερες ρυθμίσεις ταχύτητας.**

Σημείωση: Συνιστώνται ρυθμίσεις χαμηλής ταχύτητας, όταν ταξιδεύετε σε ανηφόρα, ιδιαίτερα στην όπισθεν. Επίσης, μειώστε την ταχύτητά σας στις στροφές. Οι αντικραδασμικές συσκευές που είναι τοποθετημένες στο Scooter δεν πρέπει να αφαιρούνται.

### **Στρίβοντας**

Πάντα να μειώνετε την ταχύτητά σας, όταν στρίβετε στις στροφές, ιδιαίτερα, όταν ταξιδεύετε σε κατηφόρα. Η παράβλεψη αυτής της συμβουλής μπορεί να οδηγήσει στην ανατροπή του Scooter σας.



### **Χρήση κινητών τηλεφώνων**

Δεν πρέπει να χρησιμοποιούνται κινητά τηλέφωνα ή αμφίδρομες συσκευές ραδιοφώνου κατά τη λειτουργία του οχήματος. Η χρήση κινητών τηλεφώνων ή αμφίδρομων ραδιοφώνων μπορεί να προκαλέσει υπερβολικά ισχυρά ηλεκτρομαγνητικά πεδία. Αυτό μπορεί να προκαλέσει παρεμβολές στα ηλεκτρονικά συστήματα του οχήματος.

Εάν απαιτείται η χρήση κινητών τηλεφώνων ή κινητών ραδιοφώνων, το όχημα πρέπει να ακινητοποιηθεί και να απενεργοποιηθεί η τροφοδοσία πριν από την χρήση οποιασδήποτε τέτοιας συσκευής.

### **Ελαστικά**

Το Scooter σας έχει συμπαγή ελαστικά παντού. Είναι καλή πρακτική να επιθεωρείτε τακτικά τα ελαστικά για ζημιές ή φθορά.

### **Φρενάρισμα έκτακτης ανάγκης**

Η απενεργοποίηση του διακόπτη ισχύος, ενώ κινείστε, θα απενεργοποιήσει την ισχύ προκαλώντας άμεσο και πλήρες φρενάρισμα. Αυτή η μέθοδος διακοπής δεν συνιστάται παρά μόνο σε περίπτωση έκτακτης ανάγκης.

### **Προσοχή!**

Η τακτική χρήση του φρεναρίσματος έκτακτης ανάγκης θα προκαλέσει ζημιά στο Scooter σας.

### **Μηχανισμός ελεύθερου τροχού**

#### **Προσοχή!**

Η μεταφορά του Scooter κατά μήκος μιας πλαγιάς σε λειτουργία ελεύθερου τροχού μπορεί να είναι επικίνδυνη. Προσέξτε, ιδιαίτερα, εάν αυτό είναι απαραίτητο. Πάντα να επανασυνδέετε την συσκευή ελεύθερου τροχού μετά την χρήση.

Μην κάθεστε ποτέ στο Scooter σας ενώ βρίσκεστε σε ελεύθερο τροχό, καθώς το Scooter δεν θα σταματήσει πλέον αυτόματα.

## 13. Πληροφορίες μπαταρίας & φόρτισης

### Γενικές πληροφορίες

Οι μπαταρίες είναι η πηγή ενέργειας για όλα σχεδόν τα σύγχρονα προϊόντα κινητικότητας που είναι διαθέσιμα σήμερα. Ο σχεδιασμός των μπαταριών που χρησιμοποιούνται σε προϊόντα κινητικότητας διαφέρει σημαντικά από τις μπαταρίες που χρησιμοποιούνται για την εκκίνηση ενός αυτοκινήτου, για παράδειγμα. Οι μπαταρίες αυτοκινήτου έχουν σχεδιαστεί για να απελευθερώνουν μεγάλη ποσότητα ενέργειας σε σύντομο χρονικό διάστημα, ενώ οι μπαταρίες κινητικότητας (κοινώς ονομαζόμενες μπαταρίες βαθέως κύκλου) απελευθερώνουν την ισχύ τους ομοιόμορφα για μεγάλο χρονικό διάστημα. Επομένως, λόγω των χαμηλότερων όγκων παραγωγής και των αυξημένων τεχνολογικών απαιτήσεων, οι μπαταρίες κινητικότητας είναι συνήθως πιο ακριβές. Συνήθως, δύο μπαταρίες 12V χρησιμοποιούνται μαζί σε ένα προϊόν κινητικότητας που δίνει συνολική τάση 24 V. Το μέγεθος της μπαταρίας (π.χ. η διαθέσιμη ισχύς της) εκφράζεται σε Amp ανά ώρα (π.χ. 10 amp/hr). Όσο μεγαλύτερος είναι ο αριθμός, τόσο μεγαλύτερο είναι το μέγεθος της μπαταρίας, το βάρος και, ενδεχομένως, τόσο μεγαλύτερη είναι η απόσταση που μπορείτε να διανύσετε.

### Μπαταρίες

Το Scooter σας είναι εξοπλισμένο με μπαταρίες που δεν χρειάζονται συντήρηση, εκτός από την τακτική φόρτιση.

Εάν μια μπαταρία έχει υποστεί φυσική ζημιά, να είστε ιδιαίτερα προσεκτικοί, όταν τη χειρίζεστε.

**Προσοχή!** Τα υγρά της μπαταρίας είναι διαβρωτικά και πρέπει να δίνεται προσοχή ανά πάσα στιγμή, ώστε να αποφεύγεται η επαφή με αυτά. Εάν έρθει σε επαφή με το δέρμα ή τα ρούχα, πλύνετε αμέσως με σαπούνι και νερό. Εάν έρθει σε επαφή με το μάτι, πλημμυρίστε αμέσως το μάτι με τρεχούμενο κρύο νερό για τουλάχιστον 10 λεπτά και αναζητήστε ιατρική βοήθεια.

Σε μια τέτοια περίπτωση, καλέστε τον τοπικό αντιπρόσωπο για βοήθεια.

Μην πετάτε τις μπαταρίες στα οικιακά απόβλητα. Ανακυκλώνετε **πάντα** σύμφωνα με την τοπική νομοθεσία.

### Χωρίς συντήρηση

Αυτός είναι ο τύπος μπαταρίας που χρησιμοποιείται στο πακέτο μπαταριών. Χρησιμοποιεί ηλεκτρολύτη GEL ο οποίος είναι πλήρως σφραγισμένος μέσα στην εξωτερική θήκη της μπαταρίας. Όπως υποδηλώνει το όνομα, δεν απαιτείται συντήρηση εκτός από τακτική φόρτιση. Καθώς η θήκη της μπαταρίας είναι σφραγισμένη, μπορείτε να μεταφέρετε με ασφάλεια αυτόν τον τύπο μπαταρίας χωρίς φόβο ότι θα χυθεί οξύ. Επιπλέον, είναι εγκεκριμένες για μεταφορά σε

αεροσκάφη, σκάφη και τρένα.

**Συνιστάται οι μπαταρίες να μεταφέρονται και να αποθηκεύονται πάντα σε όρθια θέση.**

**Χρησιμοποιείτε μόνο μπαταρίες που παρέχονται από τον εξουσιοδοτημένο αντιπρόσωπο.**

### **Φροντίδα μπαταρίας**

Έχουμε εκπονήσει ένα σχέδιο φροντίδας μπαταριών για μπαταρίες χωρίς συντήρηση. Εάν ακολουθηθεί ένα διαφορετικό σχέδιο φροντίδας, αυτό μπορεί να έχει ως αποτέλεσμα χαμηλότερη από την αναμενόμενη απόδοση από το όχημά σας.

**Σημείωση: Μην εκθέτετε κανένα μέρος της μπαταρίας σε άμεση θερμότητα και κατά την φόρτιση να την τοποθετείτε πάντα σε σκληρή επιφάνεια σε δωμάτιο με καλό αερισμό. Δεν πρέπει να φορτίζετε τις μπαταρίες σε εξωτερικούς χώρους. Μην καπνίζετε, όταν βρίσκεστε κοντά σε φόρτιση μπαταριών. Αποκλείστε όλες τις γυμνές φλόγες από την περιοχή. Μην αφήνετε τις μπαταρίες να παγώσουν.**

### **Σχέδιο φροντίδας της μπαταρίας**

1. Χρησιμοποιείτε μόνο τον εγκεκριμένο φορτιστή μπαταριών που είναι συμβατός με το όχημα που πρόκειται να φορτιστεί.
2. Φορτίστε τις μπαταρίες σας κατά τη διάρκεια της νύχτας, ανεξάρτητα από την ποσότητα χρήσης που είχε η φορητή συσκευή σας κατά τη διάρκεια της ημέρας.
3. Μην διακόπτετε τον κύκλο φόρτισης.
4. Εάν η φορητή συσκευή σας δεν χρησιμοποιείται, θα πρέπει να παραμείνει φορτισμένη. Αυτό δεν θα βλάψει τις μπαταρίες, εφόσον η πρίζα/βύσμα είναι ενεργοποιημένη.

**Μην αφήνετε το φορτιστή ακόμα συνδεδεμένο με τις μπαταρίες, όταν το ρεύμα είναι απενεργοποιημένο. Αυτό τελικά θα εξαντλήσει την φόρτιση της μπαταρίας.**

5. Εάν αφήσετε το όχημά σας για μεγάλο χρονικό διάστημα (πάνω από 5 ημέρες), φορτίστε πρώτα τις μπαταρίες σας για 12 ώρες, στη συνέχεια, αφαιρέστε τον φορτιστή και βεβαιωθείτε ότι οι μπαταρίες είναι αποσυνδεδεμένες.
6. Αν δεν επιτραπεί η πλήρης επαναφόρτιση θα καταστραφούν οι μπαταρίες και μπορεί να οδηγήσει σε μικρότερες αποστάσεις και μόνιμη αστοχία.
7. Μην φορτίζετε τις μπαταρίες σας κατά τη διάρκεια της ημέρας παρά μόνο σε περίπτωση έκτακτης ανάγκης. Περιμένετε μέχρι το βράδυ για μια πλήρη ολονύκτια φόρτιση.

### **Προσοχή!**

**Θυμηθείτε να αφαιρείτε το φινι από το Scooter σας, όταν ο φορτιστής είναι απενεργοποιημένος, για να αποτρέψετε την οδήγηση, ενώ είναι συνδεδεμένο.**

### **Το Scooter δεν μπορεί να λειτουργήσει κατά την φόρτιση.**

8. Οι μπαταρίες πρέπει να ελέγχονται τακτικά για σημάδια ζημιάς ή φθοράς. Εάν είναι εμφανής οποιαδήποτε ζημιά, επικοινωνήστε αμέσως με τον εξειδικευμένο αντιπρόσωπο.

### **Προσοχή!**

**Προσέξτε να μην βραχυκυκλώσετε τους πόλους της μπαταρίας. Αφαιρέστε όλα τα αγωγίμα κοσμήματα (π.χ. ρολόγια, κολιέ κ.λπ.), πριν ελέγξετε τις μπαταρίες.**

9. Ακολουθώντας και τα οκτώ παραπάνω σημεία θα πρέπει να έχετε μια πιο υγιή μπαταρία, μεγαλύτερη αυτονομία για τον χρήστη του οχήματος και μεγαλύτερη διάρκεια ζωής για τις μπαταρίες σας.

### **Η εμβέλεια του οχήματός σας**

Οι περισσότεροι κατασκευαστές προϊόντων κινητικότητας δηλώνουν την εμβέλεια των οχημάτων τους είτε στη βιβλιογραφία πωλήσεων είτε στο εγχειρίδιο χρήσης.

Το εύρος που αναφέρεται μερικές φορές διαφέρει από κατασκευαστή σε κατασκευαστή, παρόλο που το μέγεθος της μπαταρίας είναι το ίδιο. Μετράμε την εμβέλεια των οχημάτων μας με συνεπή και ομοιόμορφο τρόπο, αλλά εξακολουθούν να υπάρχουν αποκλίσεις λόγω της απόδοσης του κινητήρα και του συνολικού βάρους φορτίου προϊόντος.

Οι αριθμοί εύρους υπολογίζονται σύμφωνα με το Πρότυπο ISO 7176, Μέρος 4: Θεωρητικό εύρος κατανάλωσης ενέργειας Scooter.

Οι αριθμοί εύρους που αναφέρονται θα πρέπει να θεωρούνται ως ένα θεωρητικό μέγιστο και θα μπορούσαν να μειωθούν, εάν προκύψει οποιαδήποτε μεμονωμένη ή συνδυασμός των ακόλουθων περιστάσεων:

1. Βάρος χρήστη μεγαλύτερο από 120 κιλά.
2. Μπαταρίες των οποίων η ηλικία και η κατάσταση δεν είναι τέλεια.
3. Το έδαφος είναι δύσκολο ή ακατάλληλο π.χ. πολύ λοφώδες, επικλινές, λασπώδες έδαφος, χαλίκι, γρασίδι, χιόνι και πάγος.
4. Το όχημα ανεβαίνει τακτικά σε ράμπες.
5. Η θερμοκρασία περιβάλλοντος είναι πολύ ζεστή ή πολύ κρύα.
6. Ζημιά σε ένα ή περισσότερα ελαστικά.
7. Οδήγηση με πολλές εκκινήσεις και πολλά σταματήματα.
8. Επίσης, τα χαλιά με παχύ πέλος μέσα στο σπίτι μπορούν να επηρεάσουν την εμβέλεια.

Ελέγχετε πάντα ότι οι μπαταρίες είναι επαρκώς φορτισμένες, πριν τις αποθηκεύσετε.

Να βεβαιώνετε πάντα ότι οι μπαταρίες σας είναι σε καλή κατάσταση και ότι δεν υπάρχει διαρροή.

Μην εκθέτετε κανένα μέρος του φορτιστή, της μπαταρίας ή του Scooter σας σε άμεση θερμότητα (π.χ. πυρκαγιές αερίου ή γυμνή φλόγα).

**Σημείωση: Εάν είστε έξω με το Scooter σας και ο μετρητής μπαταρίας δείχνει ότι**

εξαντλείται, το εύρος που απομένει μπορεί να αυξηθεί ελαφρώς μειώνοντας τη μέγιστη διαθέσιμη ταχύτητα.

## 14. Γενικές προειδοποιήσεις

### ΠΡΟΣΩΠΙΚΕΣ ΚΑΙ ΛΕΙΤΟΥΡΓΙΚΕΣ ΟΔΗΓΙΕΣ

Τα προφίλ οδήγησης θα πρέπει να προσαρμόζονται μόνο από επαγγελματίες υγείας και εγκεκριμένους αντιπροσώπους/διανομείς, οι οποίοι είναι απόλυτα εξοικειωμένοι με τη διαδικασία. Πρέπει, επίσης, να κατανοήσουν πλήρως τις δυνατότητες του χρήστη και την ικανότητά του να χειρίζεται το Scooter με ασφάλεια.

Οι εσφαλμένες ρυθμίσεις μπορεί να προκαλέσουν τραυματισμό ή ζημιά στον χρήστη, στους παρευρισκόμενους, στο Scooter ή/και στην κοντινή ιδιοκτησία.

Για να προσδιορίσετε τους προσωπικούς περιορισμούς κινητικότητας, εξασκηθείτε σε συνδυασμούς τεχνικών κάμψης, προσέγγισης, τοποθέτησης και αποσυναρμολόγησης, παρουσία επαγγελματία υγείας. Εξασκηθείτε στις παραπάνω τεχνικές ΠΡΙΝ χρησιμοποιήσετε ενεργά το Scooter.

Για χρήστες με προβλήματα ισορροπίας, εξασκήστε τις παραπάνω τεχνικές με τη βοήθεια ενός βοηθού, παρουσία επαγγελματία υγείας.

**ΜΗΝ** επιχειρήσετε να σηκώσετε αντικείμενα που σας αναγκάζουν να μετατοπίσετε το βάρος σας στο κάθισμα ή σας απαιτούν να λυγίσετε υπερβολικά προς οποιαδήποτε κατεύθυνση. Μια τέτοια ενέργεια μπορεί να έχει ως αποτέλεσμα την ανατροπή του Scooter ή τον τραυματισμό του ατόμου ή και τα δύο.

**ΜΗΝ** χρησιμοποιείτε κυλιόμενες σκάλες για να μετακινήσετε το Scooter κινητικότητας μεταξύ των ορόφων, καθώς μπορεί να προκληθεί σοβαρός σωματικός τραυματισμός από τέτοιες ενέργειες.

**ΜΗΝ** οδηγείτε στο δρόμο, σε διπλά οδοστρώματα ή αυτοκινητόδρομους.

**ΜΗΝ** οδηγείτε πάνω, κάτω ή σε ανηφόρες που έχουν νερό, πάγο, λάδι ή οποιαδήποτε άλλη ολισθηρή ουσία στην επιφάνεια. Η μη τήρηση των παραπάνω συνθηκών μπορεί να προκαλέσει απώλεια ελέγχου.

**ΜΗΝ** επιχειρήσετε να οδηγήσετε πάνω από κράσπεδα ή εμπόδια άνω των 45 mm. Η παράβλεψη αυτής της προειδοποίησης μπορεί να προκαλέσει ανατροπή του Scooter με αποτέλεσμα πιθανή σωματική βλάβη.

**ΜΗΝ** κάνετε απότομες στροφές προς τα εμπρός ή προς τα πίσω σε υψηλές ταχύτητες.

**ΜΗΝ** σηκώνετε το Scooter από το τιμόνι, το κάθισμα, το αμάξωμα ή από τυχόν

αποσπώμενα συγκροτήματα. Πάντα να αποσυναρμολογείτε το Scooter στα αποθηκευόμενα μέρη του και, στη συνέχεια, να σηκώνετε κάθε μέρος ένα-ένα.

**MHN** μεταφέρετε επιβάτες στο Scooter σας.

**MHN** επιχειρήσετε να ρυμουλκήσετε άλλο όχημα.

**MHN** χειρίζεστε το Scooter χωρίς να ελέγξετε πρώτα ότι είναι ασφαλές να το κάνετε. Να είστε πάντα ενήμεροι για το περιβάλλον σας.

**MHN** επιχειρήσετε να χρησιμοποιήσετε το Scooter σας, χωρίς να ελέγξετε πρώτα ότι όλες οι πλεξούδες καλωδίωσης είναι συνδεδεμένες και ότι όλα τα αποσπώμενα εξαρτήματα είναι σωστά ευθυγραμμισμένα και στερεωμένα στη θέση τους.

**MHN** χρησιμοποιείτε το Scooter χωρίς να έχουν προσαρτηθεί οι αντιανατρεπόμενοι τροχοί.

**MHN** επιχειρήσετε να τοποθετήσετε εξαρτήματα που δεν είναι εγκεκριμένα από την εταιρεία μας.

**MHN** τοποθετείτε ή αποσυναρμολογείτε το Scooter χωρίς πρώτα να αποσύρετε το κλειδί από τη μίζα. Αυτό θα διασφαλίσει ότι η τροφοδοσία είναι απενεργοποιημένη και ότι το Scooter δεν μπορεί να κινηθεί απροσδόκτα.

**MHN** αφήνετε το κλειδί της μίζας στο Scooter σας ενώ είναι αφύλακτο. Παιδιά ή άπειρα άτομα μπορεί να επιχειρήσουν να οδηγήσουν το Scooter σας, κάτι που μπορεί να προκαλέσει ζημιά ή τραυματισμό.

**MHN** συνδέετε καμία ιατρική συσκευή, όπως αναπνευστήρα, μηχάνημα υποστήριξης ζωής κ.λπ. στο ηλεκτρικό σύστημα του Scooter. Από τέτοιες συνδέσεις μπορεί να προκληθεί βλάβη του εξοπλισμού.

**MHN** χειρίζεστε το Scooter ενώ είστε υπό την επήρεια αλκοόλ, ναρκωτικών ή συνταγογραφούμενων φαρμάκων που μπορεί να βλάψουν την κρίση.

**MHN** χειρίζεστε το Scooter, εάν αισθάνεστε οξεία αδιαθεσία.

**MHN** χειρίζεστε το Scooter σας, εάν η όρασή σας έχει σοβαρή βλάβη.

**Εάν έχετε οποιεσδήποτε αμφιβολίες σχετικά με ιατρικές καταστάσεις, προβλήματα υγείας ή θεραπείες που μπορεί να επηρεάσουν την ικανότητά σας να χειρίζεστε το Scooter με ασφάλεια, συμβουλευτείτε τον επαγγελματία υγείας σας.**

**Αποποιούμαστε συγκεκριμένα την ευθύνη για όλους τους σωματικούς τραυματισμούς και τις υλικές ζημιές που μπορεί να προκύψουν κατά τη χρήση που δεν συμμορφώνονται με τους σχετικούς εθνικούς ή τοπικούς νόμους.**

**MHN** επιχειρήσετε να χειριστείτε το Scooter σας, ενώ στέκεστε δίπλα του.

Βεβαιωθείτε πάντα ότι μπορείτε να χειρίζεστε όλα τα χειριστήρια από καθιστή θέση, ότι ο καθρέφτης (εάν έχει τοποθετηθεί) είναι σωστά τοποθετημένος και ότι το κάθισμα είναι ασφαλισμένο στη θέση του.

**Προσοχή: Ανάψτε τα φώτα του Scooter, για να είστε ορατοί, όταν υπάρχουν χαμηλά επίπεδα φωτός, ημέρα ή νύχτα.**

Το πίσω πλαίσιο του αμαξώματος (όπου υπάρχει) έχει σχεδιαστεί για να καλύπτει τη διάταξη κίνησης, την πλεξούδα καλωδίωσης και τους ηλεκτρικούς συνδετήρες.

**ΜΗΝ** στέκεστε σε κανένα από τα πάνελ του αμαξώματος, μόνο στο πέλαμα.

**ΜΗΝ** στέκεστε στο κάθισμα του Scooter.

**ΜΗΝ** επιχειρήσετε να μεταφερθείτε μέσα ή έξω από το κάθισμα του Scooter χωρίς πρώτα να ελέγξετε ότι είναι ΚΛΕΙΔΩΜΕΝΟ στη θέση του. Η απόπειρα μη ασφαλούς μεταφοράς μπορεί να οδηγήσει σε σωματικό τραυματισμό ή/και ζημιά.

**ΜΗΝ** οδηγείτε το Scooter σας, εάν το κάθισμα δεν είναι ΚΛΕΙΔΩΜΕΝΟ στη θέση ΜΠΡΟΣΤΑ. Το κάθισμα πρέπει να ασφαλιζεται στη θέση, στραμμένο προς τα ΜΠΡΟΣΤΑ ΠΡΙΝ και ΚΑΤΑ ΤΗΝ λειτουργία του Scooter. Η απόπειρα χειρισμού του Scooter με το κάθισμα να μην είναι ασφαλισμένο στην μπροστινή θέση, μπορεί να προκαλέσει ζημιά ή/και σωματικό τραυματισμό.

**ΜΗΝ** λειτουργείτε το Scooter χωρίς να βεβαιωθείτε ότι το χειριστήριο είναι σωστά ρυθμισμένο και ασφαλισμένο. Αφού κάνετε οποιαδήποτε ρύθμιση στη θέση του χειριστή, πρέπει να ελέγξετε ότι το χειριστήριο έχει κλειδώσει και ασφαλίσει στη θέση του ΠΡΙΝ την οδήγηση. Για έλεγχο, πιέστε απαλά και τραβήξτε το βραχίονα χειρισμού για να βεβαιωθείτε ότι είναι ασφαλισμένο. Ένα μη ασφαλισμένο τιμόνι θα μπορούσε να προκαλέσει ζημιά ή/και σωματικό τραυματισμό.

**ΜΗΝ** επιχειρήσετε να σκαρφαλώσετε, να ανεβείτε ή να κατεβείτε σε ράμπες μεγαλύτερες από 10 μοίρες ή εγκάρσιες κλίσεις με κλίση μεγαλύτερη από 10 μοίρες. **ΜΗΝ** επιχειρήσετε να αντιστρέψετε πλαγιές μεγαλύτερες από 8 μοίρες.

Κατά τη διαπραγμάτευση ράμπων ή κλίσεων, εάν απελευθερωθεί ο μοχλός του γκαζιού, θα προκύψει ανατροπή.

Σε κίνηση ΜΠΡΟΣΤΑ ή ΠΙΣΩ, το Scooter θα κυλίσει προς τα πίσω κατά περίπου 30 cm, πριν εμπλακεί το φρένο.

Ελέγξτε ότι όλες οι ηλεκτρικές συνδέσεις είναι ασφαλείς, πριν χρησιμοποιήσετε το Scooter σας. Σε καμία περίπτωση ΜΗΝ αποσυνδέετε, κόβετε, επεκτείνετε ή τροποποιείτε με άλλον τρόπο ΟΠΟΙΑΔΗΠΟΤΕ από τις πλεξούδες καλωδίωσης που είναι εγκατεστημένες ή συνδεδεμένες στο Scooter σας.

Σε καμία περίπτωση **ΜΗΝ** αποσυνδέσετε, κόψετε, επεκτείνετε ή τροποποιήσετε με άλλον τρόπο ΟΠΟΙΑΔΗΠΟΤΕ από τις πλεξούδες καλωδίωσης που είναι εγκατεστημένες ή συνδεδεμένες στον φορτιστή μπαταρίας του Scooter.

Είναι σημαντικό ο φορτιστής μπαταρίας του Scooter να είναι συνδεδεμένος σε μια σωστά τοποθετημένη ηλεκτρική πρίζα με γείωση.

**Η μη συμμόρφωση με τις παραπάνω απαιτήσεις μπορεί να οδηγήσει σε πιθανό ΚΙΝΔΥΝΟ.**

**ΜΗΝ** χρησιμοποιείτε μπαταρίες που δεν είναι τύπου DEEP CYCLE GEL, AGM ή SEALED LEAD-ACID. Άλλοι τύποι μπαταριών ΔΕΝ ΕΙΝΑΙ ΚΑΤΑΛΛΗΛΟΙ. Διαβάστε τις πληροφορίες μπαταρίας/φορτιστή μπαταρίας, πριν την εγκατάσταση.

Αυτό το Scooter έχει δοκιμαστεί σύμφωνα με το ISO 7176, Μέρος 9 «Κλιματικές Δοκιμές για Ηλεκτροκίνητα Αναπηρικά Αμαξίδια.»

Η δοκιμή παρέχει στον χρήστη του Scooter ή στον συνοδό του, επαρκή χρόνο για να το απομακρύνει από μια καταιγίδα βροχής, διατηρώντας παράλληλα, την κανονική λειτουργία του Scooter.

**ΜΗΝ** λειτουργείτε το Scooter κατά τη διάρκεια ηλεκτρικής καταιγίδας.

**ΜΗΝ** αφήνετε το Scooter σας σε μια καταιγίδα οποιουδήποτε είδους.  
**ΜΗΝ** χρησιμοποιείτε το Scooter σας σε ντους ή μην το αφήνετε σε υγρό μπάνιο ή σάουνα.

**ΜΗΝ** αφήνετε το Scooter σας σε υγρό χώρο για μεγάλο χρονικό διάστημα.

**ΜΗΝ** χρησιμοποιείτε αυτοματοποιημένο πλυντήριο αυτοκινήτων για να πλύνετε το Scooter σας.

Η άμεση έκθεση στη βροχή, το θαλάσσιο σπρέι ή την υγρασία θα μπορούσε να προκαλέσει ηλεκτρική και μηχανική δυσλειτουργία του Scooter και μπορεί να προκαλέσει σκουριά.

Περιορισμοί μέγιστου βάρους χρήστη.

Μέγιστο βάρος χρήστη Sport/ Max Plus = 120Kg (264 lbs).

Λειτουργεί με θόρυβο  $\leq 70$  db.

## ΑΠΟΡΡΙΨΗ



Το παραπάνω σύμβολο σημαίνει ότι, σύμφωνα με τους τοπικούς νόμους και κανονισμούς, το προϊόν σας πρέπει να απορρίπτεται χωριστά από τα οικιακά απορρίμματα. Όταν αυτό το προϊόν φτάσει στο τέλος της ζωής του, μεταφέρετέ το στο σημείο συλλογής που έχουν ορίσει οι τοπικές αρχές. Η χωριστή συλλογή και ανακύκλωση του προϊόντος σας τη στιγμή της απόρριψης θα συμβάλει στη διατήρηση των φυσικών πόρων και θα διασφαλίσει ότι ανακυκλώνεται με τρόπο που προστατεύει το περιβάλλον.

Βεβαιωθείτε ότι είστε ο νόμιμος κάτοχος του προϊόντος, πριν κανονίσετε την απόρριψη του προϊόντος σύμφωνα με τις παραπάνω συστάσεις.



## 15. EMC (EMI) Προειδοποιήσεις

### **ΠΡΟΣΟΧΗ:**

**ΕΙΝΑΙ ΠΟΛΥ ΣΗΜΑΝΤΙΚΟ ΝΑ ΔΙΑΒΑΣΕΤΕ ΑΥΤΕΣ ΤΙΣ ΠΛΗΡΟΦΟΡΙΕΣ ΣΧΕΤΙΚΑ ΜΕ ΤΙΣ ΠΙΘΑΝΕΣ ΕΠΙΠΤΩΣΕΙΣ ΤΗΣ ΗΛΕΚΤΡΟΜΑΓΝΗΤΙΚΗΣ ΜΟΛΥΝΣΗΣ, (EMC) ΣΤΟ SCOOTER ΣΑΣ. ΜΕΡΙΚΕΣ ΦΟΡΕΣ ΑΥΤΗ Η ΕΠΙΔΡΑΣΗ ΕΙΝΑΙ ΓΝΩΣΤΗ ΚΑΙ ΩΣ ΗΛΕΚΤΡΟΜΑΓΝΗΤΙΚΗ ΠΑΡΕΜΒΟΛΗ (EMI).  
EMC (EMI) ΑΠΟ ΠΗΓΕΣ ΡΑΔΙΟΚΥΜΑΤΩΝ.**

Τα Scooter μπορεί να είναι ευαίσθητα στο EMC, το οποίο είναι παρεμβολή από ηλεκτρομαγνητική ενέργεια (EM) που εκπέμπεται από πηγές, όπως ραδιοφωνικούς σταθμούς, τηλεοπτικούς σταθμούς, ερασιτεχνικούς ραδιοπομπούς (HAM), αμφίδρομα ραδιόφωνα και κινητά τηλέφωνα. Οι παρεμβολές (από πηγές ραδιοφώνου) μπορεί να αναγκάσουν το Scooter να απελευθερώσει τα φρένα του, να κινηθεί μόνο του ή να κινηθεί με ακούσιο τρόπο. Μόνιμη ζημιά μπορεί, επίσης, να προκληθεί στο σύστημα ελέγχου του Scooter.

Η ένταση της ενέργειας παρεμβολής ΗΜ μπορεί να μετρηθεί σε βολτ ανά μέτρο (V/m.).

Κάθε Scooter μπορεί να αντισταθεί στο EMC μέχρι μια συγκεκριμένη ένταση. Αυτό είναι γνωστό ως το «επίπεδο ανοσίας» του Scooter.

Όσο υψηλότερο είναι το επίπεδο ανοσίας, τόσο μεγαλύτερη είναι η προστασία. Η τρέχουσα τεχνολογία προσφέρει χρήσιμη προστασία τουλάχιστον 20 V/m. που παρέχει προστασία από τις πιο κοινές πηγές ακτινοβολούμενης EMC. Υπάρχει μια σειρά από σχετικά ισχυρά ηλεκτρομαγνητικά πεδία που υπάρχουν στο καθημερινό περιβάλλον. Οι περισσότερες από αυτές τις πηγές είναι προφανείς και εύκολο να αποφευχθούν, άλλες δεν είναι τόσο προφανείς και μπορεί να είναι αναπόφευκτες. Ακολουθώντας τις προειδοποιήσεις που αναφέρονται, ο κίνδυνος έκθεσης στην ηλεκτρομαγνητική συμβατότητα θα ελαχιστοποιηθεί.

### **Οι πηγές EMC μπορούν γενικά να ταξινομηθούν σε τρεις τύπους:**

1. Φορητοί πομποδέκτες χειρός (πομποί-δέκτες με ενσωματωμένη κεραία). Παραδείγματα είναι το Walkie-Talkie, το CB Radio, η ασφάλεια, οι υπηρεσίες έκτακτης ανάγκης και τα κινητά τηλέφωνα. Σημειώστε ότι ορισμένα κινητά τηλέφωνα μπορούν να μεταδίδουν σήματα, ενώ είναι ενεργοποιημένα αλλά δεν χρησιμοποιούνται.

2. Κινητοί πομποί μεσαίας εμβέλειας, όπως αυτοί που χρησιμοποιούνται σε οχήματα υπηρεσιών έκτακτης ανάγκης, ταξί κ.λπ. Αυτοί συνήθως έχουν κεραίες τοποθετημένες στο εξωτερικό του οχήματος.

3. Πομποί και πομποδέκτες μεγάλης εμβέλειας, όπως πομποί εμπορικής εκπομπής (πύργοι κεραίας εκπομπής ραδιοφώνου και τηλεόρασης) και ερασιτεχνικά ραδιόφωνα (HAM).

**Σημείωση:** Άλλοι τύποι συσκευών χειρός όπως ασύρματα τηλέφωνα, φορητοί υπολογιστές, ραδιόφωνα AM/FM, τηλεοράσεις, συσκευές αναπαραγωγής CD, κασετόφωνο και μικρές συσκευές, όπως ηλεκτρικές ξυριστικές μηχανές και πιστολάκια μαλλιών, δεν είναι πιθανό να προκαλέσουν προβλήματα ηλεκτρομαγνητικής συμβατότητας στο Scooter σας.

### **Ηλεκτρομαγνητική μόλυνση Scooter (EMC).**

Η ενέργεια ΗΜ εντείνεται γρήγορα όσο πλησιάζει κανείς στην κεραία εκπομπής, στην πηγή. Εξαιτίας αυτού, είναι δυνατό να φέρετε ισχυρά πεδία ηλεκτρομαγνητικής ακτινοβολίας ακούσια κοντά στο σύστημα ελέγχου του Scooter. Ιδιαίτερη ανησυχία προκαλούν οι φορητοί πομποδέκτες ραδιοφώνου χειρός.

Ενώ χρησιμοποιούνται τέτοιες συσκευές, είναι πιθανό η ακτινοβολία EM να επηρεάσει την κίνηση και το φρενάρισμα του Scooter.

Συνιστώνται οι ακόλουθες προειδοποιήσεις για να αποτρέψετε πιθανές παρεμβολές στο σύστημα ελέγχου του Scooter.

1. Μη χρησιμοποιείτε πομποδέκτες χειρός, όπως ραδιόφωνο CB ή ενεργοποιείτε κινητά τηλέφωνα, ενώ το Scooter είναι ενεργοποιημένο.
2. Προσέξτε τους κοντινούς πομπούς ραδιοφώνου ή τηλεόρασης και προσπαθήστε να αποφύγετε να πλησιάζετε πολύ κοντά τους.
3. Εάν αντιμετωπίσετε ακούσια κίνηση ή απελευθέρωση του φρένου, απενεργοποιήστε το Scooter σας, μόλις είναι ασφαλές να το κάνετε.
4. Η προσθήκη εξαρτημάτων ή η τροποποίηση του Scooter, μπορεί να αυξήσει την ευαισθησία στο EMC (EMI).

### **Σημείωση:**

**Δεν υπάρχει εύκολος τρόπος αξιολόγησης της επίδρασης οποιασδήποτε τροποποίησης στην ανοσία EM ενός Scooter.**

5. Εάν αντιμετωπίσετε περιστατικά που σχετίζονται με το EMC (EMI), αναφέρετε τα στον αντιπρόσωπό σας, σημειώνοντας, εάν υπάρχει μια πιθανή πηγή μετάδοσης EM κοντά.



### **Σημειώσεις:**

**Τα Scooter Max Sport / Max Plus συμμορφώνονται με τις προδιαγραφές EM IEC 60601-1-2.**

Οι χρήστες θα πρέπει να συναρμολογούν ή να χρησιμοποιούν το Scooter σύμφωνα με τις απαιτήσεις EM του εγχειριδίου χρήσης.

Η φορητή ή κινητή συσκευή επικοινωνίας ραδιοσυχνοτήτων μπορεί να επηρεάσει το Scooter, γι' αυτό κρατήστε το μακριά από παρεμβολές ηλεκτρομαγνητικών συστημάτων, όπως κινητό τηλέφωνο ή φούρνους μικροκυμάτων.

Ελέγξτε τα συνημμένα για την καθοδήγηση και τη δήλωση του κατασκευαστή.



### Προειδοποιήσεις

~ Αυτή η συσκευή ή το σύστημα θα πρέπει να φυλάσσεται μακριά από άλλους εξοπλισμούς. Εάν πρέπει να ενωθούν, ελέγξτε εάν η συσκευή ή το σύστημα μπορεί να λειτουργήσει κανονικά.

~ Θα πρέπει να θεωρείτε τον αρχικό κατασκευαστή της συσκευής ή του συστήματος ως τον μοναδικό προμηθευτή. Εάν δεν το κάνετε αυτό, ενδέχεται να αυξηθεί η EMC ή να μειωθεί η ικανότητα αντι-EMC.

### Συνημμένα:


| <b>Καθοδήγηση και δήλωση κατασκευαστή – ηλεκτρομαγνητική εκπομπή</b>   |                   |   |
|--|-------------------|---|
| Τα Scooter Max Sport / Max Plus προορίζονται για χρήση στο ηλεκτρομαγνητικό περιβάλλον που καθορίζεται παρακάτω. Ο πελάτης ή ο χρήστης τους θα πρέπει να διασφαλίζει ότι χρησιμοποιείται σε τέτοιο περιβάλλον. |                   |   |
| <b>Δοκιμή εκπομπών</b>   | <b>Συμμόρφωση</b> | <b>Ηλεκτρομαγνητικό περιβάλλον – καθοδήγηση</b>   |
| RF Εκπομπή CISPR 11  | Ομάδα 1           | Τα Scooter Max Sport / Max Plus χρησιμοποιούν ενέργεια RF μόνο για την εσωτερική τους λειτουργία. Επομένως, οι εκπομπές ραδιοσυχνότητας είναι πολύ χαμηλές και δεν είναι πιθανό να προκαλέσουν παρεμβολές σε κοντινό ηλεκτρονικό εξοπλισμό. |
| RF Εκπομπή CISPR 11  | Κλάση B           | Τα Scooter Max Sport / Max Plus είναι κατάλληλα για χρήση σε όλες τις εγκαταστάσεις,  |
| Αρμονικές Εκπομπές IEC 61000S-3-2  | Κλάση A           | συμπεριλαμβανομένων των οικιακών εγκαταστάσεων και εκείνων που συνδέονται άμεσα   |

| <p>Διακύμανση τάσης/εκπομπές τρεμοπαίσματος IEC 61000S-3-3</p>  | <p>Συμμορφώνεται</p>  | <p>με το δημόσιο δίκτυο τροφοδοσίας χαμηλής τάσης που τροφοδοτεί κτίρια που χρησιμοποιούνται για οικιακούς σκοπούς.</p> |   |
|---|---|---|---|
| <p align="center"><b>Καθοδήγηση και δήλωση κατασκευαστή – ηλεκτρομαγνητική εκπομπή</b></p>  |   |   |   |
| <p>Τα Scooter Max Sport / Max Plus προορίζονται για χρήση στο ηλεκτρομαγνητικό περιβάλλον που καθορίζεται παρακάτω. Ο πελάτης ή ο χρήστης τους θα πρέπει να διασφαλίζει ότι χρησιμοποιείται σε τέτοιο περιβάλλον.</p> |   |   |   |
| <p><b>Δοκιμή ανοσίας</b></p>  | <p><b>IEC 60601 επίπεδο δοκιμής</b></p>                                 | <p><b>Επίπεδο συμμόρφωσης</b></p>   | <p><b>Ηλεκτρομαγνητικό περιβάλλον – καθοδήγηση</b></p>  |
| <p>Ηλεκτροστατική εκφόρτιση ( ESD ) IEC 61000S-4-2</p>  | <p>±6 kV επαφή<br/>±8 kV αέρας</p>                                      | <p>±6 kV επαφή<br/>±8 kV αέρας</p>  | <p>Τα δάπεδα πρέπει να είναι από ξύλο, σκυρόδεμα ή κεραμικό πλακάκι. Εάν τα δάπεδα καλύπτονται με συνθετικό υλικό, η σχετική υγρασία πρέπει να είναι τουλάχιστον 30%.</p> |
| <p>Ηλεκτρική γρήγορη μεταβατική/έκρηξη IEC 61000S-4-4</p>   | <p>±2kV για γραμμές τροφοδοσίας<br/>±1kV για γραμμές εισόδου/εξόδου</p> | <p>±2kV για γραμμές τροφοδοσίας<br/>±1kV για γραμμές εισόδου/εξόδου</p>   | <p>Η ποιότητα ισχύος του δικτύου πρέπει να είναι αυτή ενός τυπικού εμπορικού ή νοσοκομειακού περιβάλλοντος.</p>   |

|   |   |  |  |
|---|---|--|--|
| <p>Μέγα κύμα<br/>IEC 61000S-4-5</p>   | <p>±1 kV<br/>διαφορική<br/>λειτουργία<br/>±2 kV κοινή<br/>λειτουργία</p>  | <p>±1 kV<br/>διαφορική<br/>λειτουργία<br/>±2 kV κοινή<br/>λειτουργία</p> | <p>Η ποιότητα ισχύος του δικτύου πρέπει να είναι αυτή ενός τυπικού εμπορικού ή νοσοκομειακού περιβάλλοντος.</p>  |
| <p>Βυθίσεις τάσης, σύντομες διακοπές και διακυμάνσεις τάσης στις γραμμές εισόδου τροφοδοσίας.<br/>IEC 61000S-4-11</p> | <p>&lt;5 % UT,<br/>( &gt;95% dip in, UT ) για 0.5 κύκλο.<br/>40 % UT<br/>( 60% dip in, UT ) για 5 κύκλους.<br/>70 % UT ,<br/>( 30% dip in, UT ) για 25 κύκλους.<br/>&lt;5 % UT, ( &gt;95% dip in, UT ) για 5 sec.</p> |  | <p>Η ποιότητα ισχύος του δικτύου πρέπει να είναι αυτή ενός τυπικού εμπορικού ή νοσοκομειακού περιβάλλοντος. Εάν η χρήση των Max Sport / Max Plus απαιτεί συνεχή λειτουργία κατά τη διάρκεια διακοπών ρεύματος, συνιστάται η τροφοδοσία τους από αδιάλειπτη παροχή ρεύματος ή μπαταρία. Τα μαγνητικά πεδία συχνότητας ισχύος πρέπει να βρίσκονται σε επίπεδα χαρακτηριστικά μιας τυπικής τοποθεσίας σε ένα τυπικό εμπορικό ή νοσοκομειακό περιβάλλον.</p> |
| <p>Συχνότητα ισχύος ( 50/60Hz )<br/>μαγνητικό πεδίο IEC 61000S-4-8</p>  | <p>3A/m</p>   |  | <p>Η ποιότητα ισχύος του δικτύου πρέπει να είναι αυτή ενός τυπικού εμπορικού ή νοσοκομειακού περιβάλλοντος. Εάν η χρήση των Max Sport / Max Plus απαιτεί συνεχή λειτουργία κατά τη διάρκεια διακοπών ρεύματος, συνιστάται η τροφοδοσία τους από αδιάλειπτη παροχή ρεύματος ή μπαταρία. Τα μαγνητικά πεδία συχνότητας ισχύος πρέπει να βρίσκονται σε επίπεδα χαρακτηριστικά μιας τυπικής τοποθεσίας σε ένα τυπικό εμπορικό ή νοσοκομειακό περιβάλλον.</p> |
| <p>ΣΗΜΕΙΩΣΗ: Το UT είναι η a.c. τάση δικτύου, πριν από την εφαρμογή του επιπέδου δοκιμής.</p>                         |   |  |  |
| <p><b>Καθοδήγηση και δήλωση κατασκευαστή – ηλεκτρομαγνητική εκπομπή</b></p>   |   |  |  |

Τα Scooter Max Sport / Max Plus προορίζονται για χρήση στο ηλεκτρομαγνητικό περιβάλλον που καθορίζεται παρακάτω. Ο πελάτης ή ο χρήστης τους θα πρέπει να διασφαλίζει ότι χρησιμοποιείται σε τέτοιο περιβάλλον.

| Δοκιμή ανοσίας   | IEC 60601<br>επίπεδο<br>δοκιμής  | Επίπεδο<br>συμμόρφωσης                   | Ηλεκτρομαγνητικό<br>περιβάλλον –<br>καθοδήγηση  |
|--|--|--|---|
| <p>Διεξαγόμενο RF IEC 61000S-4-6</p> <p>Ακτινοβολημένο RF IEC 61000S-4-3</p> | <p>3 Vrms<br/>150 kHz έως<br/>80 MHz</p> <p>3 V/m<br/>80 MHz έως<br/>2,5 GHz</p> | <p><b>3 Vrms</b></p> <p><b>3 V/m</b></p> | <p>Φορητός και κινητός εξοπλισμός επικοινωνιών ραδιοσυχνοτήτων θα πρέπει να χρησιμοποιείται ή πιο κοντά σε οποιοδήποτε μέρος του Max Sport / Max Plus), συμπεριλαμβανομένων των καλωδίων, από τη συνιστώμενη απόσταση διαχωρισμού που υπολογίζεται από την εξίσωση που ισχύει για τη συχνότητα του πομπού. Συνιστάται απόσταση διαχωρισμού</p> <p><math>d = 1,2 P</math><br/> <math>d = 1,2 P</math> 80 MHz<br/> έως 800 MHz<br/> <math>d = 2,3 P</math> 800 MHz<br/> έως 2,5 GHz</p> <p>Όπου P είναι η μέγιστη ονομαστική ισχύς εξόδου του πομπού σε watt(W) σύμφωνα με τον κατασκευαστή του πομπού και d είναι η συνιστώμενη απόσταση διαχωρισμού σε μέτρα (m).<br/> Οι εντάσεις πεδίου από</p> |

|  |  |  |
|--|--|--|
|  |  | <p>σταθερούς πομπούς ραδιοσυχνοτήτων, όπως προσδιορίζονται από μια έρευνα ηλεκτρομαγνητικής τοποθεσίας, θα πρέπει να είναι μικρότερες από το επίπεδο συμμόρφωσης σε κάθε εύρος συχνοτήτων. Μπορεί να προκύψουν παρεμβολές κοντά στον εξοπλισμό που επισημαίνεται με το ακόλουθο σύμβολο:</p>  |
|--|--|--|

**ΣΗΜΕΙΩΣΗ 1:** Στα 80 MHz και 800 MHz, ισχύει το υψηλότερο εύρος συχνοτήτων.  
**ΣΗΜΕΙΩΣΗ 2:** Αυτές οι οδηγίες ενδέχεται να μην ισχύουν σε όλες τις περιπτώσεις. Η ηλεκτρομαγνητική διάδοση επηρεάζεται από την απορρόφηση και την ανάκλαση από δομές, αντικείμενα και ανθρώπους.

A. Η ισχύς πεδίου από σταθερούς πομπούς, όπως σταθμούς βάσης για ραδιοφωνικά (κυψελωτά/ασύρματα) τηλέφωνα και επίγεια κινητά ραδιόφωνα, ερασιτεχνικό ραδιόφωνο, ραδιοφωνική εκπομπή AM και FM και τηλεοπτική εκπομπή δεν μπορεί να προβλεφθεί θεωρητικά με ακρίβεια. Για την αξιολόγηση του ηλεκτρομαγνητικού περιβάλλοντος λόγω σταθερών πομπών ραδιοσυχνοτήτων, θα πρέπει να εξεταστεί το ενδεχόμενο μιας ηλεκτρομαγνητικής έρευνας θέσης. Εάν η μετρηθείσα ισχύς πεδίου στη θέση στην οποία χρησιμοποιείται το Max Sport / Max Plus υπερβαίνει το ισχύον επίπεδο συμμόρφωσης RF παραπάνω, το Max Sport / Max Plus θα πρέπει να παρατηρηθεί για να επαληθευτεί η κανονική λειτουργία. Εάν παρατηρηθεί μη φυσιολογική απόδοση, μπορεί να απαιτηθούν πρόσθετα μέτρα, όπως επαναπροσανατολισμός ή αλλαγή θέσης του Max Sport / Max Plus.

B. Στην περιοχή συχνοτήτων 150 kHz έως 80 MHz, οι εντάσεις πεδίου πρέπει να είναι μικρότερες από 3 V/m.

**Συνιστώμενες αποστάσεις διαχωρισμού μεταξύ φορητού και κινητού εξοπλισμού επικοινωνιών RF και των Scooter Max Sport / Max Plus.**

Τα Max Sport / Max Plus προορίζονται για χρήση σε ηλεκτρομαγνητικό περιβάλλον, στο οποίο ελέγχονται οι ακτινοβολούμενες διαταραχές ραδιοσυχνοτήτων. Ο πελάτης ή ο χρήστης του Max Sport / Max Plus μπορεί να βοηθήσει στην αποφυγή ηλεκτρομαγνητικών παρεμβολών διατηρώντας μια ελάχιστη απόσταση μεταξύ φορητού και κινητού εξοπλισμού επικοινωνίας ραδιοσυχνοτήτων (πομπών) και του Max Sport / Max Plus, όπως συνιστάται παρακάτω, στη μέγιστη ισχύ εξόδου του εξοπλισμού επικοινωνιών.

| Ονομαστική μέγιστη ισχύς εξόδου του πομπού /W | Απόσταση διαχωρισμού ανάλογα με τη συχνότητα του πομπού /m |                                 |                                  |
|---|--|---------------------------------|----------------------------------|
|   | 150 kHz ~ 80 MHz<br>$d = 1.2 P$                            | 80 MHz ~ 800 MHz<br>$d = 1.2 P$ | 800 MHz ~ 2.5 GHz<br>$d = 2.3 P$ |
| 0.01  | 0.12   | 0.12                            | 0.23                             |
| 0.1   | 0.38   | 0.38                            | 0.73                             |
| 1   | 1.2  | 1.2                             | 2.3                              |
| 10  | 3.8  | 3.8                             | 7.3                              |
| 100   | 12   | 12                              | 23                               |

Για πομπούς με ονομαστική μέγιστη ισχύ εξόδου που δεν αναφέρεται παραπάνω, η συνιστώμενη απόσταση διαχωρισμού  $d$  σε μέτρα (m) μπορεί να εκτιμηθεί χρησιμοποιώντας την εξίσωση που ισχύει για τη συχνότητα του πομπού, όπου  $P$  είναι η μέγιστη ονομαστική ισχύς εξόδου του πομπού σε watt (W) σύμφωνα με τον κατασκευαστή του πομπού.

ΣΗΜΕΙΩΣΗ 1: Στα 80 MHz και 800 MHz, ισχύει η απόσταση διαχωρισμού για το υψηλότερο εύρος συχνοτήτων.

ΣΗΜΕΙΩΣΗ 2: Αυτές οι οδηγίες ενδέχεται να μην ισχύουν σε όλες τις περιπτώσεις. Η ηλεκτρομαγνητική διάδοση επηρεάζεται από την απορρόφηση και την ανάκλαση από δομές, αντικείμενα και ανθρώπους.



## 16. Προδιαγραφές

**ΟΙ ΜΕΤΡΗΣΕΙΣ ΕΙΝΑΙ ΜΟΝΟ ΓΙΑ ΚΑΘΟΔΗΓΗΣΗ. ΜΠΟΡΕΙ ΝΑ ΕΜΦΑΝΙΣΟΥΝ**

### **ΜΙΚΡΕΣ ΔΙΑΦΟΡΕΣ**

|  |   |
|--|---|
| ΠΑΡΑΜΕΤΡΟΣ   | Max Sport/ Max Plus                           |
| ΜΗΚΟΣ  | 1100mm  |
| ΠΙΣΩ ΠΛΑΤΟΣ  | 525mm   |
| ΥΨΟΣ   | 920mm   |
| ΜΕΓΙΣΤΟ ΒΑΡΟΣ ΧΡΗΣΤΗ   | 120 kg (264 lbs)                              |
| ΧΩΡΗΤΙΚΟΤΗΤΑ ΜΠΑΤΑΡΙΑΣ   | 12Ah  |
| ΜΕΓΙΣΤΗ ΑΣΦΑΛΗΣ ΚΛΙΣΗ  | 10 μοίρες στα 120 kg                          |
| ΑΚΤΙΝΑ ΣΤΡΟΦΗΣ   | 1500mm  |
| ΠΙΟ ΣΤΕΝΟ ΓΙΑ ΓΥΡΙΣΜΑ  | 2000mm  |
| ΥΨΟΣ ΚΑΘΙΣΜΑ-ΒΑΣΗ  | 350mm   |
| ΜΕΓΙΣΤΗ ΤΑΧΥΤΗΤΑ   | 8km/h   |
| ΔΙΑΜΕΤΡΟΣ ΤΡΟΧΟΥ ΜΠΡΟΣΤΑ   | 177.8mm*63.5mm                                |
| ΔΙΑΜΕΤΡΟΣ ΤΡΟΧΟΥ ΠΙΣΩ  | 203.2mm*76.2mm                                |
| ΦΟΡΤΙΣΤΗΣ  | 2A  |
| ΑΥΤΟΝΟΜΙΑ  | 18km  |
| ΣΥΝΟΛΙΚΟ ΒΑΡΟΣ   | 48kg  |
| ΒΑΡΟΣ ΚΑΘΙΣΜΑΤΟΣ   | 12.5kg  |
| ΒΑΡΟΣ ΜΠΑΤΑΡΙΑΣ  | 5.0kg   |
| ΒΑΡΟΣ ΜΠΡΟΣΤΙΝΟΥ ΚΑΛΑΘΙΟΥ  | 0.8kg   |
| ΑΠΟΣΤΑΣΗ ΕΔΑΦΟΥΣ   | 45mm  |
| ΧΕΙΡΙΣΤΗΡΙΟ (Dynamic)  | DR50-A01(Προγραμματισμένο από τον προμηθευτή) |
| Σύμφωνα με την πρόληψη ηλεκτροπληξίας -ταξινόμηση κατηγορίας A.1.4   | Κατηγορία εσωτερικής ισχύος                   |
| Σύμφωνα με την πρόληψη ηλεκτροπληξίας ταξινόμηση κατηγορίας  | Κλάση B                                       |
| Σύμφωνα με την ταξινόμηση στο βαθμό προστασίας στο υγρό  | IPX4  |
| Σε μείγμα με αέρα εύφλεκτου αερίου και οξυγόνου ή μίγματος οξειδίου του αζώτου συνθήκες εύφλεκτων αερίων, ταξινόμηση με βάση τον βαθμό ασφάλειας | Not AP/APG                                    |
| Σύμφωνα με την ταξινόμηση του προτύπου λειτουργίας   | Συνεχής χρήση                                 |
| Βολτ της ισχύος του Scooter  | 24VDC ( 2 μονάδες )                           |
| Τύπος ισχύος   | D.C.24V                                       |

## 17. Συντήρηση ρουτίνας

Ο παρακάτω πίνακας δίνει μια ένδειξη για το πότε πρέπει να γίνονται οι έλεγχοι της συντήρησης ρουτίνας.

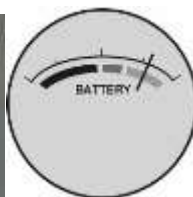
| <b>Δεν υπάρχει διαθέσιμο εγχειρίδιο σέρβις. Η συντήρηση, η εύρεση σφαλμάτων και το σέρβις πρέπει να πραγματοποιούνται από εξουσιοδοτημένο αντιπρόσωπο, εκτός αν αναφέρεται διαφορετικά</b>          | Καθημερινά | Εβδομαδιαία | Ανά τρίμηνο | Ετήσια |
|---|------------|-------------|-------------|--------|
| <b>Οι παρακάτω έλεγχοι μπορούν να πραγματοποιηθούν από τον χρήστη</b>   |            |             |             |        |
| <b>Έλεγχος φόρτισης μπαταρίας (Εικ. Γ)</b><br>Κοιτάξτε την ένδειξη φόρτισης μπαταρίας στο βραχίονα χειρισμού, πριν από την χρήση, για να βεβαιωθείτε ότι οι μπαταρίες είναι προσεκτικά φορτισμένες. | •          |             |             |        |
| <b>Σκουπίστε με ένα υγρό πανί</b><br>Χρησιμοποιήστε ένα βρεγμένο μαλακό πανί και ήπιο απορρυπαντικό σε πάνελ, φρεάτια μπαταρίας, φρέζα και κάθισμα.   |            | •           |             |        |
| <b>Ελέγξτε τα ελαστικά</b><br>Κάθε ελαστικό πρέπει να είναι απαλλαγμένο από υπολείμματα, λάδια, βαθιά κοψίματα ή παραμορφώσεις.   |            | •           |             |        |
| <b>Μεγάλη φόρτιση μπαταρίας κατά τη διάρκεια της νύχτας</b><br>Βεβαιωθείτε ότι οι μπαταρίες είναι φορτισμένες για τουλάχιστον 8 ώρες.   |            | •           |             |        |
| Ελέγξτε τα ελαστικά για φθορά (δείτε Εικ. Α και Εικ. Β)<br>Κοιτάξτε τα ελαστικά για να βεβαιωθείτε ότι το πέλμα είναι ορατό και συνεχές.  |            |             | •           |        |
| <b>Οι παρακάτω έλεγχοι πρέπει να διενεργούνται από έναν εξουσιοδοτημένο αντιπρόσωπο</b>   |            |             |             |        |
| Περιστρεφόμενο κάθισμα, ολίσθηση καθίσματος (όπου υπάρχει)  |            |             |             | •      |

|   |  |  |  |   |
|---|--|--|--|---|
| Επιθεώρηση καλωδίωσης και συνδέσμων για φθορά και φθορά             |  |  |  | • |
| Ακροδέκτες μπαταρίας<br>Καθαρίστε και προστατέψτε με βαζελίνη.      |  |  |  | • |
| Βεβαιωθείτε ότι το χειρόφρενο (όπου υπάρχει) είναι σωστά ρυθμισμένο |  |  |  | • |
| Ελέγξτε τους τροχούς του σταθεροποιητή για φθορά                    |  |  |  | • |
| Επιθεωρήστε τις βούρτσες του κινητήρα                               |  |  |  | • |
| Πλήρες service από τον εξουσιοδοτημένο αντιπρόσωπο                  |  |  |  | • |



Εικ.Α

Εικ.Β



Εικ.С

### Αποθήκευση

Όταν αποθηκεύετε το Scooter σας για μεγάλες περιόδους (άνω της μίας εβδομάδας), φορτίστε τις μπαταρίες για 12 ώρες και, στη συνέχεια, αποσυνδέστε τις μπαταρίες για να ελαχιστοποιήσετε την αποφόρτισή τους.

### Ηλεκτρονικές βλάβες

Μην επιχειρήσετε να διερευνήσετε βλάβες στο κιβώτιο ελέγχου, στο πλαίσιο ελέγχου ή στον φορτιστή, καθώς η σχεδίαση και η ρύθμιση των ηλεκτρονικών είναι κρίσιμης σημασίας για την ασφάλεια.

Ανταλλακτικά και service διατίθενται από τον εξουσιοδοτημένο αντιπρόσωπο.

### Αντικατάσταση LED (όπου υπάρχει)

**Προσοχή!** Αποσυνδέστε τις μπαταρίες, πριν αλλάξετε το LED.

### Τροχοί

Σημείωση: Οι τροχοί πρέπει να αφαιρούνται και να επανατοποθετούνται μόνο από τον εξουσιοδοτημένο αντιπρόσωπο.

## 18. Ιστορικό επισκευών

Αυτή η ενότητα έχει σχεδιαστεί για να σας βοηθήσει να κρατάτε αρχείο οποιασδήποτε συντήρησης και επισκευής στο Scooter σας. Εάν αποφασίσετε να πουλήσετε ή να ανταλλάξετε το όχημά σας στο μέλλον, αυτό θα σας βοηθήσει πολύ. Ο αντιπρόσωπός service θα επωφεληθεί, επίσης, από ένα τεκμηριωμένο αρχείο και αυτό το εγχειρίδιο θα πρέπει να συνοδεύει το Scooter, όταν εκτελούνται εργασίες service ή επισκευής. Ο αντιπρόσωπος service θα ολοκληρώσει αυτήν την ενότητα και θα σας επιστρέψει το εγχειρίδιο.

| Όνομα πελάτη: _____                 |   |   |   |   |                    |   |   |   |   |
|-------------------------------------|---|---|---|---|--------------------|---|---|---|---|
| Ημερομηνία αγοράς του Scooter _____ |   |   |   |   |                    |   |   |   |   |
| Μοντέλο: _____                      |   |   |   |   |                    |   |   |   |   |
| Χρώμα: _____                        |   |   |   |   |                    |   |   |   |   |
| Σειριακός αριθμός: _____            |   |   |   |   |                    |   |   |   |   |
| Διεύθυνση: _____                    |   |   |   |   |                    |   |   |   |   |
| Ταχυδρομικός Κώδικας: _____         |   |   |   |   |                    |   |   |   |   |
| Χρόνος                              | 1 | 2 | 3 | 4 | Χρόνος             | 1 | 2 | 3 | 4 |
| Ημερομηνία Service                  |   |   |   |   | Ημερομηνία Service |   |   |   |   |
| Χειριστήριο                         |   |   |   |   | Ταπετσαρία         |   |   |   |   |
| Διακόπτης On/off                    |   |   |   |   | Κάθισμα            |   |   |   |   |
| Υποδοχή εξόδου                      |   |   |   |   | Πλάτη              |   |   |   |   |
| Λειτουργία                          |   |   |   |   | Υποβραχιόνιο       |   |   |   |   |
| Φρένο Dynamic                       |   |   |   |   | Τροχοί/ελαστικά    |   |   |   |   |
| Ρυθμίσεις προγραμματισμού           |   |   |   |   | Φθορά              |   |   |   |   |
| Μπαταρίες                           |   |   |   |   | Ρουλεμάν           |   |   |   |   |

|                       |  |  |  |  |  |  |  |  |  |
|-----------------------|--|--|--|--|--|--|--|--|--|
| Επίπεδα               |  |  |  |  | Παξιμάδια τροχού                       |  |  |  |  |
| Συνδέσεις             |  |  |  |  | <b>Δοκιμή οδήγησης</b>                 |  |  |  |  |
| Δοκιμασία αποφόρτισης |  |  |  |  | Προς τα εμπρός                         |  |  |  |  |
| <b>Κινητήρες</b>      |  |  |  |  | Οπισθεν                                |  |  |  |  |
| Καλωδίωση             |  |  |  |  | Σταμάτημα έκτακτης ανάγκης             |  |  |  |  |
| Θόρυβος               |  |  |  |  | Αριστερή στροφή                        |  |  |  |  |
| Συνδέσεις             |  |  |  |  | Δεξιά στροφή                           |  |  |  |  |
| Φρένο                 |  |  |  |  | Πάνω/κάτω σε κλίση                     |  |  |  |  |
| Brushes               |  |  |  |  | Πάνω από εμπόδιο                       |  |  |  |  |
| <b>Σκελετός</b>       |  |  |  |  | Χειρόφρενο                             |  |  |  |  |
| Κατάσταση             |  |  |  |  | Λίστα επισκευασμένων/ρυθμισμένων μερών |  |  |  |  |
| Πηδαλιούχηση          |  |  |  |  |  |  |  |  |  |
| Ηλεκτρονικά           |  |  |  |  |  |  |  |  |  |
| Συνδέσεις             |  |  |  |  |  |  |  |  |  |
| Φώτα                  |  |  |  |  |  |  |  |  |  |

|  |  |
|--|--|
| Σφραγίδα αντιπροσώπου:                 | Σφραγίδα<br>αντιπροσώπου:              |
| Ημ/νία:                      Υπογραφή: | Ημ/νία:                      Υπογραφή: |
| Σφραγίδα αντιπροσώπου:                 | Σφραγίδα<br>αντιπροσώπου:              |
| Ημ/νία:                      Υπογραφή: | Ημ/νία:                      Υπογραφή: |

## 19.Trouble Shooting Guide

| Σύμπτωμα  | Πιθανή αιτία  | Αντιμετώπιση  |
|---|---|---|
| Μειωμένη αυτονομία  | Οι μπαταρίες δεν φορτίστηκαν αρκετά                         | Φορτίστε τις μπαταρίες για 8 ώρες ή και περισσότερο           |
|   | Αδύναμες μπαταρίες που δεν μπορούν να κρατήσουν την φόρτιση | Αντικαταστήστε τις μπαταρίες                                  |
| Η μπαταρία δεν φορτίζεται ή ο μετρητής μπαταρίας δείχνει άδειος μετά τη φόρτιση | Βλάβη στον φορτιστή   | Αντικαταστήστε τον φορτιστή                                   |
|   | Βλάβη φόρτισης  | Επικοινωνήστε με τον εξειδικευμένο αντιπρόσωπο                |
|   | Βλάβη καλωδίου φορτιστή                                     | Ελέγξτε τα καλώδια  |
|   | Χαλαρή σύνδεση  | Δοκιμάστε μια μπρίζα σε άλλο δωμάτιο                          |
|   | Δεν έχει ρεύμα η μπρίζα                                     | Αποσυνδέστε και αλλάξτε μπρίζα                                |
|   | Καμένη ασφάλεια στο φινι του φορτιστή                       | Κλείστε και πατήστε το κουμπί στη θέση του                    |
|   | Το κουμπί στην μπαταρία πετάχτηκε προς τα έξω               | Κλείστε και πατήστε το κουμπί στη θέση του                    |
|   | Καμένη ασφάλεια εξόδου στον φορτιστή                        | Αποσυνδέστε κι επικοινωνήστε με τον εξειδικευμένο αντιπρόσωπο |
| Υψηλό ρεύμα φόρτισης της μπαταρίας  | Βλάβη στις μπαταρίες  | Αντικαταστήστε τις μπαταρίες                                  |
|   | Το Scooter ενεργοποιήθηκε κατά την φόρτιση                  | Απενεργοποιήστε το Scooter                                    |

|   |  |  |
|---|--|--|
| Δεν κινείται  | Έχει απεμπλακεί ο μοχλός των φρένων        | Ενεργοποιήστε τον μοχλό φρένων                                   |
|   | Άδειες μπαταρίες                           | Φορτίστε τις μπαταρίες   |
|   | Το Scooter δεν είναι ενεργοποιημένο        | Βεβαιωθείτε ότι το κλειδί είναι ενεργοποιημένο                   |
|   | Οι μπαταρίες δεν είναι σωστά τοποθετημένες | Ελέγξτε εάν η μπαταρία είναι πλήρως συνδεδεμένη στους συνδέσμους |
|   | Φορτιστής συνδεδεμένος                     | Αποσυνδέστε τον φορτιστή   |
|   | Κουμπί στη μπαταρία πετάχτηκε έξω          | Επαναφορά διακόπτη κυκλώματος                                    |
|   | Αποσυνδεδεμένα καλώδια                     | Ελέγξτε τα καλώδια   |
|   | Σφάλμα συστήματος ελέγχου                  | Επικοινωνήστε με τον εξειδικευμένο αντιπρόσωπο                   |
| Ο κινητήρας λειτουργεί ακανόνιστα και/ή με θόρυβο   | Ηλεκτρολογική δυσλειτουργία                | Επικοινωνήστε με τον εξειδικευμένο αντιπρόσωπο                   |
|   | Σφάλμα συστήματος ελέγχου                  | Επικοινωνήστε με τον εξειδικευμένο αντιπρόσωπο                   |
| <b>ΜΗΝ ΕΠΙΧΕΙΡΗΣΕΤΕ ΝΑ ΑΝΟΙΞΕΤΕ ΟΠΟΙΟΔΗΠΟΤΕ ΕΞΑΡΤΗΜΑ ΤΟΥ ΣΥΣΤΗΜΑΤΟΣ ΕΛΕΓΧΟΥ SCOOTER, ΜΠΑΤΑΡΙΑ, ΚΑΛΩΔΙΑ, ΒΙΣΜΑΤΑ Ή ΦΟΡΤΙΣΤΗ ΜΠΑΤΑΡΙΩΝ.</b><br><br><b>ΤΟ ΣΥΣΤΗΜΑ ΕΛΕΓΧΟΥ ΕΙΝΑΙ ΚΡΙΣΙΜΟ ΓΙΑ ΤΗΝ ΑΣΦΑΛΕΙΑ ΚΑΙ ΔΕΝ ΜΠΟΡΟΥΝ ΝΑ ΑΝΤΙΚΑΤΑΣΤΑΘΟΥΝ ΑΠΟ ΤΟΝ ΧΡΗΣΤΗ</b> |  |  |



Το Scooter σας είναι εξοπλισμένο με έναν αυτοδιαγνωστικό ελεγκτή που θα εκπέμπει μια σειρά από ηχητικά σήματα, όταν εντοπίσει σφάλμα, για να βοηθήσει εσάς ή τον εξουσιοδοτημένο αντιπρόσωπο να προσδιορίσετε το σφάλμα ηλεκτρονικών κινητήρων.

Εάν ενεργοποιήσετε το Scooter και ακούσετε τα ηχητικά σήματα να σημειώνουν τον αριθμό των μπιπ, που χωρίζονται με μια μικρή καθυστέρηση μεταξύ κάθε σειράς, ανατρέξτε στον παρακάτω πίνακα.

| Αριθμός ηχητικών σημάτων | Σύμπτωμα  | Πιθανή αιτία   | Αντιμετώπιση   |
|--------------------------|---|--|--|
| 1                        | Χαμηλή ισχύς μπαταρίας                          | Η ισχύς δεν αρκεί  | the battery needs harging  |
| 2                        | Χαμηλή τάση μπαταρίας                           | Η ισχύς δεν αρκεί  | the battery needs harging  |
| 3                        | Υψηλή τάση μπαταρίας                            | Υψηλότερη τάση, κατά την υπερφόρτωση ή την αναρρίχηση                                      | Μειώστε ταχύτητα ενώ ανεβαίνετε<br>Ελέγξτε την σύνδεση της μπαταρίας   |
| 4                        | Ηλεκτρικό ρεύμα πάνω από το όριο                | Ηλεκτρικό ρεύμα πάνω από το όριο του κινητήρα  | Ελέγξτε τον κινητήρα και σχετικές συνδέσεις καλωδίωσης<br>Απενεργοποιήστε και περιμένετε λίγα λεπτά και ενεργοποιήστε.           |
| 5                        | Θέμα με τον μοχλό ελεύθερου τροχού              | Ο ελεύθερος τροχός είναι ενεργοποιημένος   | Ελέγξτε την σχετική καλωδίωση του μοχλού του ελεύθερου τροχού<br>Επιβεβαιώστε ότι ο μοχλός βρίσκεται στη σωστή θέση              |
| 6                        | Επιταχύνετε το ζήτημα της μεταβλητής αντίστασης | When turning on the controller, accelerate variable resistor isn't on the neutral position | Make sure the accelerate variable resistor is on the neutral position<br>Accelerate variable resistor may need to recalibration. |

|    |   |   |   |
|----|---|---|---|
| 7  | Πρόβλημα με μεταβλητή αντίσταση περιορισμένης ταχύτητας | Επιτάχυνση μεταβλητής αντίστασης, ταχύτητα περιορισμένης μεταβλητής αντίστασης ή άλλο πρόβλημα καλωδίωσης | Ελέγξτε όλη τη μεταβλητή αντίσταση επιτάχυνσης, την ταχύτητα περιορισμένης μεταβλητής αντίστασης ή άλλη καλωδίωση |
| 8  | Πρόβλημα τάσης κινητήρα                                 | Πρόβλημα με τον κινητήρα και άλλες σχετικές καλωδιώσεις   | Ελέγξτε όλες τις συνδέσεις και τις καλωδιώσεις  |
| 9  | Άλλα προβλήματα   | Μερικά εσωτερικά προβλήματα στο χειριστήριο   | Ελέγξτε όλες τις συνδέσεις και τις καλωδιώσεις  |
| 10 | Ζητήματα ώθησης/ολίσθησης                               | Η ταχύτητα του σπρωξίματος ή του γλιστρήματος είναι πάνω από το όριο                                      | Απενεργοποιήστε και ενεργοποιήστε ξανά το χειριστήριο   |

## 20. Εγγύηση

### Προϋποθέσεις εγγύησης

1. Η επισκευή ή η αντικατάσταση θα πραγματοποιηθεί από τον εξουσιοδοτημένο αντιπρόσωπο.
2. Για να εφαρμόσετε τους όρους της εγγύησης, εάν το Scooter σας απαιτεί προσοχή σύμφωνα με αυτές τις ρυθμίσεις, ενημερώστε αμέσως τον εξουσιοδοτημένο αντιπρόσωπο, δίνοντας πλήρεις πληροφορίες σχετικά με την φύση της δυσκολίας. Εάν χρησιμοποιείτε το Scooter μακριά από την τοποθεσία του εξουσιοδοτημένου αντιπροσώπου, η εργασία σύμφωνα με τις «Προϋποθέσεις Εγγύησης» θα εκτελεστεί από οποιονδήποτε άλλο αντιπρόσωπο ορίζεται από τον κατασκευαστή.
3. Εάν οποιοδήποτε μέρος ή εξαρτήματα του Scooter απαιτούν επισκευή ή αντικατάσταση ως αποτέλεσμα συγκεκριμένου κατασκευαστικού ή υλικού ελαττώματος εντός δύο ετών από την ημερομηνία κατά την οποία η κατοχή του Scooter μεταβιβάστηκε στον αρχικό αγοραστή και υπό την προϋπόθεση ότι παραμένει εντός αυτήν την ιδιοκτησία, τότε το ανταλλακτικό ή τα εξαρτήματα θα επισκευαστούν ή θα αντικατασταθούν εντελώς δωρεάν, εάν επιστραφούν στον εξουσιοδοτημένο αντιπρόσωπο.

### Σημείωση: Αυτή η εγγύηση δεν μεταβιβάζεται.

4. Οποιοδήποτε ανταλλακτικό επισκευάστηκε ή αντικαταστάθηκε θα επωφεληθεί από αυτές τις ρυθμίσεις για το υπόλοιπο της περιόδου εγγύησης που ισχύει για το Scooter.
5. Τα ανταλλακτικά που αντικαταστάθηκαν μετά τη λήξη της αρχικής εγγύησης καλύπτονται για άλλους τρεις μήνες.
6. Αντικείμενα αναλώσιμου χαρακτήρα δεν θα καλύπτονται γενικά κατά τη διάρκεια της κανονικής περιόδου εγγύησης, εκτός εάν αυτά τα είδη έχουν υποστεί σαφώς αδικαιολόγητη φθορά ως άμεσο αποτέλεσμα ενός αρχικού κατασκευαστικού ελαττώματος.

Αυτά τα είδη περιλαμβάνουν, μεταξύ άλλων, ταπετσαρίες, ελαστικά, εσωτερικούς σωλήνες, μπαταρίες, μαξιλαράκια, χειρολαβές και άλλα παρόμοια εξαρτήματα.

7. Οι παραπάνω όροι εγγύησης ισχύουν για όλα τα ανταλλακτικά Scooter για μοντέλα που αγοράζονται σε πλήρη τιμή λιανικής.
8. Υπό κανονικές συνθήκες, ο κατασκευαστής ή ο εξουσιοδοτημένος αντιπρόσωπος δεν θα φέρει καμία ευθύνη, όταν το Scooter χρήζει επισκευής ή

αντικατάστασης ως άμεσο αποτέλεσμα των παρακάτω:

(i) Το Scooter ή το εξάρτημα δεν έχει συντηρηθεί σύμφωνα με τις συστάσεις του κατασκευαστή, όπου υπάρχουν. Ή αποτυχία χρήσης μόνο των καθορισμένων εξαρτημάτων γνήσιου εξοπλισμού που συστήνονται από τον κατασκευαστή.

(ii) Το Scooter ή το μέρος έχει καταστραφεί από αμέλεια, ατύχημα ή ακατάλληλη χρήση.

(iii) Το Scooter ή το ανταλλακτικό έχει αλλοιωθεί από τις προδιαγραφές του κατασκευαστή ή έχουν επιχειρηθεί επισκευές από οποιονδήποτε εκτός του εξειδικευμένου αντιπροσώπου.

Παρακαλούμε, σημειώστε τη διεύθυνση και τον αριθμό τηλεφώνου του εξειδικευμένου αντιπροσώπου. Σε περίπτωση βλάβης, επικοινωνήστε μαζί τους και προσπαθήστε να δώσετε όλες τις σχετικές λεπτομέρειες, ώστε να σας βοηθήσουν γρήγορα.

Το Scooter που εμφανίζεται και περιγράφεται σε αυτό το εγχειρίδιο μπορεί να μην είναι ακριβώς το ίδιο με κάθε λεπτομέρεια με το δικό σας μοντέλο. Ωστόσο, όλες οι οδηγίες εξακολουθούν να είναι απολύτως σχετικές, ανεξάρτητα από τις διαφορές στις λεπτομέρειες.

Ο κατασκευαστής διατηρεί το δικαίωμα να τροποποιήσει χωρίς προειδοποίηση τυχόν βάρη, μετρήσεις ή άλλα τεχνικά δεδομένα που εμφανίζονται σε αυτό το εγχειρίδιο. Όλα τα στοιχεία, οι μετρήσεις και οι χωρητικότητες που εμφανίζονται σε αυτό το εγχειρίδιο είναι κατά προσέγγιση και δεν αποτελούν προδιαγραφές.

**ΚΑΤΑΣΚΕΥΑΣΤΗΣ:**

**Suzhou Sweetrich Vehicle Industry Technology co., Ltd.**

No.68 XinFa Road, Suzhou Industrial Park, Jiangsu, China, 215123

Tel: +86-512-82283876 Fax: +86-512-82283866

**ΕΥΡΩΠΑΪΚΟΣ ΑΝΤΙΠΡΟΣΩΠΟΣ:**

**MedPath GmbH**

Mies-van-der-Rohe-Strasse 8,

80807 Munich, Germany

Email: [info@medpath.pro](mailto:info@medpath.pro)